

ഗുണനിലവാരമുള്ള വിദ്യാഭ്യാസം
കുട്ടികളുടെ അവകാശം

QEPR



ഒരുകൈ 2010

ഒരു തീവ്രപഠന പരിപാടി

സാമൂഹ്യശാസ്ത്രം

പൊതുവിദ്യാഭ്യാസ വകുപ്പ്, കേരളം

ഒരുക്കം 2010

ആമുഖം

മികച്ച വിജയത്തിലേക്ക്

തെരഞ്ഞെടുക്കപ്പെട്ട വിദ്യാലയങ്ങളിൽ 2006ൽ ആരംഭിച്ച ഗുണമേന്മയുള്ള വിദ്യാഭ്യാസം കുട്ടികളുടെ അവകാശം (QEPR) പദ്ധതി അതിന്റെ ലക്ഷ്യം നേടിക്കൊണ്ട് മുന്നേറുകയാണ്. അക്കാദമികവും ഭൗതികവുമായ തലങ്ങളിൽ നിരവധി മുന്നേറ്റങ്ങൾ കൈവരിക്കുവാൻ വിദ്യാലയങ്ങൾക്ക് കഴിഞ്ഞിട്ടുണ്ട്. 2009ലെ എസ്.എസ്.എൽ.സി പരീക്ഷയിൽ 25 വിദ്യാലയങ്ങൾ 100% കരസ്ഥമാക്കി. 80%ത്തിലേറെ വിദ്യാലയങ്ങളും 80%ത്തിലേറെ വിജയം നേടുകയുണ്ടായി. ഈ വിജയം നമുക്ക് മെച്ചപ്പെടുത്തേണ്ടതുണ്ട്. കേവല വിജയമല്ല മറിച്ച് മുഴുവൻ വിദ്യാർത്ഥികളെയും സി+ ന് മുകളിൽ എത്തിക്കുക എന്ന ലക്ഷ്യമാണ് നമ്മൾ ആഗ്രഹിക്കുന്നത്. ഈ ലക്ഷ്യം മുന്നിൽ കണ്ടുകൊണ്ട് ഒട്ടേറെ പ്രവർത്തനങ്ങൾ ആവിഷ്കരിച്ചു നടപ്പാക്കി വരുകയാണ്. (കൗൺസലിംഗ്, മെഡിക്കൽ ക്യാമ്പുകൾ, സഹവാസക്യാമ്പുകൾ, അന്വേഷണാത്മക പ്രവർത്തനങ്ങൾ തുടങ്ങിയവ)

മികച്ച വിജയം ലക്ഷ്യമാക്കി 2010 ജനുവരി 26 മുതൽ എല്ലാ ക്യൂ.ഇ.പി.ആർ വിദ്യാലയങ്ങളിലും പ്രത്യേക ക്യാമ്പുകൾ നടത്തുവാൻ തീരുമാനിച്ചിട്ടുണ്ട്. ഈ പരിപാടിയുടെ കാര്യക്ഷമമായ നടത്തിപ്പിന് വേണ്ടിയാണ് **ഒരുക്കം** എന്ന പഠനസഹായി തയ്യാറാക്കിയിട്ടുള്ളത്. സർഗ്ഗാത്മകമായ പുനരനുഭവപ്രവർത്തനങ്ങൾ, മൂല്യനിർണ്ണയപ്രവർത്തനങ്ങൾ, അവയുടെ വിശകലനം എന്നിവ ഉൾക്കൊള്ളുന്ന **ഒരുക്കം** കുട്ടികളെ പരീക്ഷയ്ക്ക് സജ്ജരാക്കുന്നതിന് വേണ്ടി പ്രയോജനപ്പെടുത്തേണ്ടതാണ്.

വിദ്യാർത്ഥികൾ, രക്ഷിതാക്കൾ, പ്രാദേശിക ഭരണകൂടങ്ങൾ, വിദ്യാഭ്യാസ പ്രവർത്തകർ തുടങ്ങിയവരുടെ കൂട്ടായ പരിശ്രമത്തിലൂടെ 2009 - 10 വർഷം ഗുണനിലവാരത്തോടെ മികച്ച വിജയം നേടിയെടുക്കാനുള്ള വർഷമായി മാറട്ടെ എന്നും മികച്ച വിജയം നേടാൻ എല്ലാ വിദ്യാലയങ്ങൾക്കും കഴിയട്ടെ എന്നും ആശംസിച്ചുകൊണ്ട്

വിജയാശംസകളോടെ

എ.പി.എം.മുഹമ്മദ് ഹനീഷ് ഐ.എ.എസ്
 പൊതു വിദ്യാഭ്യാസ ഡയറക്ടർ

Hcpj w {} hA^- \S fpsS k wL S\ coXn

cp L «S fmbmWv{} hA^- \S Ä k wL Sn, ntj -Xv

H¶ mwL «w 26.01.2010 apXÄ 10.02.2010 hsc p 14 Znhk w

c-mw L «w 10.02.2010 apXÄ 12.03.2010 hsc p 16 Znhk w

H¶ mw L «{} hA^- \S fpw kab{I ahpw

Hmtcm hjj bhpambn _ Ö s, «v aqey\ nÄ® b^- n\ v] cnKWn; p¶ {} [m\ B i bS Ä cq] s, Sp¶ Xn\pÅ {} hA^- \S Ä (mj bnÄ hnhn[hyhl mc cq] S fpw AhbpsS k hnti j XI fpw I qSn Xncn'' dnbm\ml pw hn[w)

CXnsâ A SnØ m\^- nÄ D^- cS Ä F gptXcoXn t_ m[ys, Sp¶ Xn\pÅ {} hA^- \S Ä B B hni zmk w hosSp; p¶ Xn\pÅ {} tXyl {} hA^- \S Ä (CXvamXrl m] coE bpsS sXm«pap¼mbn k wL Sn, nj p¶ hn[w B k q{XWw sN_ VWw)

Hmtcmhjj bS Ä; pw e`ni p¶ kabw

Hmtcm Znhk hpw 1/2 aWn; qÄ ssZÄL yapÅ 4 skj \pl fmbmWv{} hA^- \S Ä \S^- p¶ Xv I me^- v9.15 apXÄ sshl n«v4.45hscbmWv] T\k abw.

skj ³ kab{I aw

{I a \ \zÄ	skj \pl Ä	skj ³ kabw	Csthfl Ä
1	skj ³ p 1	9.15 AM - 10.45 AM	10.45AM -11 AM
2.	skj ³ p 2	11.00 AM - 12.30 AM	12.30 AM -1.30PM
3.	skj ³ p 3	1.30 PM - 3.00PM	3.00PM -3.15 AM
4.	skj ³ p 4	3.15 PM - 4.45 PM	4.45 PM - Feedback

Hmtcmhjj b^- n\pw A\phZn; p¶ e`ni p¶ skj \pl Ä B sl skj \pl Ä 14 Znhk w x 4 skj \pl Ä p 56 skj \pl Ä

\¼Ä	hnj bw	e`nj p¶ skj \pl Ä
1	aebmfw/A d__nl vDÄzp/k wk v rXw	45
2	Cw¥oj v	9
3	l nµn	5
4	aebmfw	4
5	tk mj yÄ k b³ k v	9
6	^ nk nl k v	5
7	sl ank fSn	5
8	_ tbfmPn	5
9	l Wj v	9

C` c` nÄ 14 Zn hk w sl mv F Äm hnj b§ fnepw hÄ² n` B B hni zmk t` msS amXrl m aqey \nÄ®bs` t\XnSm³ {} m] XAmj pw hn[w l p«nj pw A [ym] nl j pw A \mbmk w D] tbfmKni m³ l gnbp¶ XmhWw Hmtcm hnj b` ntâbpw " Hcpj w 2010".

cmw L « {} hÄ` \§ fpw kab(l ahpw

- amXrl aqey\nÄ®b` n\p ti j apff D` ci Semk pl fpsS hni l e\w
- CXnsâ A SnØ m\` nÄ Hmtcmhnj b` nepw l p«nl Ä t\cnSp¶ s] mXphmb {} i \taJ el fpw {} i \§ fpw l s` m³
- CXradnl Sj p¶ Xn\mhi yamb {} hÄ` \§ Ä Hmtcmhnj b` nepw B k q{XWw sNbvXp \S, nemj Ä
- B B hni zmk w hÄ² n, nj p¶ Xn\pff {} tXyl {} hÄ` \§ Ä F ¶ nhbmWv cmw L «` nÄ \Stj -Xu
- {} i \§ Ä Hmtcm k v qfntâbpw k ml Ncya\pk cii vhyXyk Xaml psa¶ Xn\mÄ s] mXphmb Hcp] T\k ma{KnF ¶ XvCu L «` nÄ {} mtbfmKnl aÄ. A Xn\mÄ k ml Ncy§ Ä l rXyambn Xnci` dri² vk _PI vvl u` k nep l fpsS t\XyXz` nÄ OSS k l mbt` msS A \ptbfmPyamb {} hÄ` \§ Ä B k q{XWw sNbvXv ^ e[] Zambn \S, nemj Ww.

CXn\p th-n

- ap³ hÄj § fnÄ Xz mdm; nb Hcpj w {} hÄ` \§ Ä
- ap³ hÄj § fnÄ s] mXp] coE bise tNmZy§ Ä
-] pXpXmbn l s` p¶ {} hÄ` \§ Ä F ¶ nhsbmsj {} tbfmP\s, Sp` mw
- Hmtcm hnj b` n\pw e`nj p¶ kabw

\¼Ä	hnj bw	e`nj p¶ kabw
1	aebmfw/DÄ±p/A d__n/ k wk v rXw	6
2	Cw¥oj v	9
3	l nµn	7

ഒരുക്കം 2010

പൊതു വിദ്യാഭ്യാസ വകുപ്പ്, കേരളം

4	aebmfw p II	4
5	tk mj yÅk b ³ kv	9
6	^ nk nl kv	7
7	sl ank (Sn	7
8	_ t b m f P n	6
9	l W j v	9

B sl e`nj p¶ sk j \pl Ä 16 Znhk w x 4 - 64 sk j \pl Ä A \phZn` kabw
 Xmeq menl amWv Hmtcmk v qfntâbpw k ml Ncy` nÃ GXvhnj b` nemtWm] cnKW\
 l q«pXÃ thXvA X\pk cn`vk ab` nepw sk j \pl fpsS F ®` nepw amäv B l mhp¶ X mWv
 {] tXyl] cn] mSnj pff samUyqfpl Ä A XmXvk ab` vhnZym` ymk hl p, nsâ sh_ ssk änÃ
 e`yamj p¶ X mWv

മൊഡ്യൂളിലൂടെ കടന്നുപോകുമ്പോൾ

2010 S.SL.C പരീക്ഷയ്ക്കായി തയ്യാറെടുക്കുന്ന QEPER School- ലെ വിദ്യാർത്ഥികൾക്കുവേണ്ടി വിദ്യാഭ്യാസ വകുപ്പ് തയ്യാറാക്കിയ സാമൂഹ്യശാസ്ത്രം - ഒരുക്കം 2010 നിങ്ങളുടെ കൈകളിലെത്തുകയാണ്. ചുരുങ്ങിയ സമയം കൊണ്ട് പാഠഭാഗങ്ങൾ കുട്ടികളിലെത്തിക്കാൻ ശ്രമിക്കുമല്ലോ. പാഠഭാഗങ്ങളിലെ ഒന്നോ രണ്ടോ പ്രവർത്തനങ്ങൾ സൂചനയായി നൽകിക്കൊണ്ട് ആശയരൂപീകരണത്തിലേക്ക് നയിക്കുന്ന തരത്തിലാണ് പ്രവർത്തനങ്ങൾ നൽകിയിട്ടുള്ളത്. 15 മണിക്കൂർകൊണ്ട് നിശ്ചിത മൊഡ്യൂൾ പൂർത്തിയാക്കണം. കുട്ടികൾക്ക് സ്വന്തമായ വിലയിരുത്തലിനും അവസരം നൽകണം. ോരോ മൊഡ്യൂൾ കഴിയുമ്പോഴും പ്രധാന ആശയങ്ങൾ കൈവരിച്ചിട്ടുണ്ടോ എന്ന് Check list ഉപയോഗിച്ച് പരിശോധിക്കേണ്ടതാണ്.

സാമൂഹ്യശാസ്ത്ര വിദ്യാർത്ഥികളുടെ ഫീൽഡ് നിർദ്ദേശത്തിന്റെ അടിസ്ഥാനത്തിലാണ് ഇത് തയ്യാറാക്കിയത് S.S. I - ലെ 1, 2, 4, 5 പാഠഭാഗങ്ങളിലെ പ്രധാന ആശയങ്ങൾ ഇതോടൊപ്പം നൽകിയിട്ടുണ്ട്. ഇത്തരത്തിലുള്ള പഠന പ്രവർത്തനങ്ങൾ ആസൂത്രണം ചെയ്ത് കുട്ടികളിലെത്തിക്കാൻ ശ്രമിക്കുമല്ലോ!

സാമൂഹ്യശാസ്ത്രം - 1
യൂണിറ്റ് - 1, 2, 7, 10
മൊഡ്യൂൾ - ഒന്ന്

പ്രധാന ആശയങ്ങൾ : വിപ്ലവങ്ങൾ വിവിധ മേഖലകളിൽ ചെലുത്തിയ സ്വാധീനം

- വ്യവസായിക വിപ്ലവം ലോകത്ത് വരുത്തിയ മാറ്റം സാമ്രാജ്യത്വം, ദേശീയതയ്ക്ക് വഴിവച്ച സാഹചര്യം - വിവിധ തരം ദേശീയതകൾ
- സോഷ്യലിസ്റ്റ് ജനാധിപത്യ ആശയങ്ങളുടെ സ്വാധീനം ഉൾക്കൊണ്ട് നടന്ന സാമ്രാജ്യത്വ വിരുദ്ധ സമരങ്ങളും ആശയങ്ങളും
- ഭക്ഷ്യ സ്വയം പര്യാപ്തത കൈവരിക്കാനിടയാക്കിയ സാഹചര്യം
- പുരോഗമന സമൂഹം സൃഷ്ടിക്കുന്നതിൽ ഇന്ത്യയിലും കേരളത്തിലും നവോത്ഥാന നായകന്മാരുടെ പങ്ക്

പ്രവർത്തനം - 1

“ആധുനിക കാലത്തിൽ ലോക സമ്പദ്ഘടനയിൽ വിപ്ലവകരമായ മാറ്റം വരുത്താൻ വ്യാവസായിക വിപ്ലവത്തിന് കഴിഞ്ഞു.” - ഈ പ്രസ്താവനയോട് നിങ്ങളുടെ പ്രതികരണം കുറിക്കുക. -4

ചർച്ച സൂചകങ്ങൾ

- സ്പിന്നിംഗ് ജനിയുടെ കണ്ടുപിടിത്തം
- മറ്റു രാജ്യങ്ങൾ സ്വന്തമാക്കാനുള്ള യാത്ര
- ഉടമ, തൊഴിലാളി വിഭജനം
- കോളനികളിലെ ചൂഷണം
- ഫാക്ടറികളുടെ പ്രചാരം

സൂചകങ്ങളുടെ അടിസ്ഥാനത്തിൽ കുട്ടികൾ വ്യക്തിഗതമായി കുറിച്ച് പരസ്പരം കൈമാറി വിലയിരുത്താൻ അവസരം നൽകുന്നു.

വിലയിരുത്തൽ സൂചകങ്ങൾ

- ശാസ്ത്ര പുരോഗതി യന്ത്രങ്ങളുടെ കണ്ടുപിടിത്തത്തിലേക്ക് നയിച്ചുവെന്ന് പരാമർശിക്കുന്നതിന് -1
- ഉല്പാദന വർദ്ധനവ് വിപണികൾക്ക് വേണ്ടിയുള്ള അന്വേഷണത്തിന് കാരണമായി
- വ്യാവസായിക രാജ്യങ്ങൾ തമ്മിൽ സംഘർഷം വളർന്നു. -1
- കോളനികളിലും, സാമ്രാജ്യത്വ രാജ്യങ്ങളിലും ഉണ്ടാക്കിയ പ്രത്യാഘാതങ്ങൾ സൂചിപ്പിക്കുന്നതിന്. -1

അധ്യാപകരോട്

ശാസ്ത്ര പുരോഗതിയുടെ വളർച്ചയുടെ ഫലമായി പുതിയ കണ്ടുപിടിത്തങ്ങൾ സാധ്യമായി. യന്ത്രങ്ങളുടെ കണ്ടുപിടിത്തം ഉല്പാദന മേഖലയിൽ ഗണ്യമായ പുരോഗതിയുണ്ടാക്കി. അധിക ഉല്പന്നങ്ങൾ വിറ്റഴിക്കാനും വിപണികൾക്കും , അസംസ്കൃത വസ്തുക്കൾ ശേഖരിക്കുന്നതിനും വ്യാവസായിക രാജ്യങ്ങൾ പരസ്പരം മത്സരമുണ്ടായി ഇത് പരസ്പര സംഘർഷത്തിലേക്ക് വഴിവെച്ചു. ഇതിന്റെ ഫലമായി കോളനികളിലും, സാമ്രാജ്യത്വ രാജ്യങ്ങളിലും പ്രത്യേകതങ്ങൾ പലതരത്തിലുണ്ടായി.

മേൽപറഞ്ഞ വസ്തുതകൾ കണ്ടെത്തുന്നതിനായി അധ്യാപകൻ വ്യക്തമായ ഇടപെടലുകൾ നടത്തേണ്ടതുണ്ട്.

തുടർ പ്രവർത്തനം

1 - സാമ്രാജ്യത്വ രാജ്യങ്ങളിൽ ആക്രമണോത്സുക ദേശീയതയും, കോളനികളിൽ പ്രതിരോധ പരമായ ദേശീയതയും വളർന്നു വന്ന സാഹചര്യത്തെക്കുറിച്ച് കുറിപ്പ് തയ്യാറാക്കുക.
 സൂചകങ്ങൾ : കറുപ്പ് യുദ്ധം, ബോക്സർ കലാപം, ബുവർയ്യുദ്ധം, ഇറ്റലി, ജർമ്മനി ഏകീകരണം

പ്രവർത്തനം : 2

ലോകത്തെമ്പാടുമുണ്ടായിട്ടുള്ള വിപ്ലവങ്ങൾ എല്ലാം തന്നെ അടിച്ചമർത്തപ്പെട്ട ജനവിഭാഗങ്ങളുടെ മോചന ശ്രമങ്ങളായിരുന്നു. ഈ പ്രസ്താവനയോട് താഴെ കൊടുത്തിരിക്കുന്ന പട്ടികയുടെ വെളിച്ചത്തിൽ പരിശോധിക്കുക. - ഗ്രൂപ്പ് പ്രവർത്തനം.

ഗ്രൂപ്പുകൾ തയ്യാറാക്കിയത് പരസ്പര കൈമാറ്റം ചെയ്ത് വിലയിരുത്തുന്നു.

വർഷം	പേര്	സാഹചര്യം	നേതൃത്വം	സ്വഭാവം	ഫലം
	തുർക്കി				
	അയർലന്റ്				
	റഷ്യ				
	ജർമ്മനി				

സൂചന

വർഷം	വിപ്ലവത്തിന്റെ പേര്	സാഹചര്യം	നേതൃത്വം	സ്വാഭാവം	ഫലം
1908	തൂർക്കി	സുൽത്താൻഭരണത്തിന്റെ ദൗർബല്യം	യുവ തൂർക്കികൾ	ജനാധിപത്യം	സുൽത്താൻ ഭരണം അവസാനിച്ചു.
1916	അയർലന്റ്	സ്വയഭരണമില്ലായ്മ	തോമസ് ക്ലാർക്ക് കോണോലി	ജനാധിപത്യം	അയർലന്റ് സ്വതന്ത്രമായി
1917	റഷ്യ	സ്വാഹരാധിപത്യ ഭരണം-ചക്രവർത്തിമാരുടെ ഭരണം	കെറൻസ്കി ലെനിൻ	സോഷ്യലിസ്റ്റ്	സർ ഭരണം അവസാനിച്ചു.
1918	ജർമ്മനി	സ്വാഹരാധിപത്യ ഭരണം -ചക്രവർത്തിമാരുടെ ഭരണം	റോസാലൂക്സംബർ, കാൾ ലിബ്നീക്ത്വം	ജനാധിപത്യം	രാജവാഴ്ച അവസാനിച്ചു.

നിഗമനം മൂല്യനിർണ്ണയത്തിന് വിധേയമാക്കണം
 സൂചന- പട്ടികയിൽ പരാമർശിച്ചിട്ടുള്ള വിപ്ലവങ്ങൾ എല്ലാം അടിച്ചമർത്തപ്പെട്ട വർഗ്ഗങ്ങളുടെ മോചനത്തിനായിരുന്നു.

- സോഷ്യലിസ്റ്റ് ജനാധിപത്യ , തൊഴിലാളി വർഗ്ഗ പ്രസ്ഥാനത്തിന്റെ വളർച്ചയായിരുന്നു ഈ വിപ്ലവങ്ങളുടെ അടിസ്ഥാനം
- ജനാധിപത്യത്തിലേക്കും , സോഷ്യലിസത്തിലേക്കും മുന്നേറ്റം

ടീച്ചറോട് :- കുട്ടികളുടെ സ്വന്തം കണ്ടെത്തലുകളും മൂല്യ നിർണ്ണയത്തിന് വിധേയമാക്കണം, മികച്ച ഗ്രൂപ്പിനോട് ഇടപെടാനുള്ള അവസരം ടീച്ചർ മറ്റു പിന്നോക്കം നിൽക്കുന്ന ഗ്രൂപ്പിന് നൽകണം.

തുടർപ്രവർത്തനം

ഇന്ത്യയിൽ സാമ്രാജ്യത്വ വിരുദ്ധ കലാപം ഗാന്ധിജിയുടെ നേതൃത്വത്തിൽ നടന്നുവല്ലോ ഇതിന് പ്രേരിപ്പിച്ച സർവ്വ ദേശീയ ഘടകങ്ങൾ കണ്ടെത്തി ചമ്പാറൻ സമരം മുതൽ ചൗരി ചൗരാ സംഭവങ്ങൾ ഉൾപ്പെടുത്തി കാല ഗണനക്രമത്തിലെഴുതുക.

സൂചകങ്ങൾ

ഘടകങ്ങൾ

- ദേശീയ ജനാധിപത്യ തത്വങ്ങളിലുള്ള വിശ്വാസം
- തൊഴിലാളി വർഗ്ഗ പ്രസ്ഥാനങ്ങളുടെ വളർച്ച
- ബ്രട്ടീഷുകാരുടെ വാഗ്ദാന ലംഘനം
- ചൂഷണം , അടിച്ചമർത്തൽ നയം

ചമ്പാറൻ - ജാലിയൻ ബാലബാഗ് - നിസ്സഹകരണ പ്രസ്ഥാനം
 മലബാർ ലഹള - ചൗരിചൗരാ സംഭവം

ഭക്ഷ്യക്ഷാമത്തിൽ നിന്ന് - ഭക്ഷ്യ സ്വയം പര്യാപ്തതയിലേക്കു സ്വതന്ത്ര ഇന്ത്യയെ വ്യക്തിഗതമായി ലിസ്റ്റ് ചെയ്ത് വിവിധ ഗ്രൂപ്പുകളാക്കി ചർച്ച ചെയ്ത് മെച്ചപ്പെടുത്തി അവതരിപ്പിക്കുന്നു.

സൂചകങ്ങൾ

- കാർഷിക പരിഷ്കരണ നിയമങ്ങൾ
- ജനസേചന സൗകര്യം മെച്ചപ്പെടുത്തൽ
- ഗുണമേന്മയുള്ള വിത്തുകൾ
- രാസവളങ്ങൾ, കീടനാശിനികൾ
- കാർഷിക ഉൽപന്നങ്ങൾക്ക് താങ്ങുവില നിശ്ചയിച്ചു തുടങ്ങിയ ഘടകങ്ങൾ കാർഷിക

വിപ്ലവത്തിലേക്കും ഭക്ഷ്യ സ്വയം പര്യാപ്തതയിലേക്കും നയിച്ചു എന്ന നിഗമനത്തിൽ ക്രോഡീകരിക്കേണ്ടതാണ്.

തുടർപ്രവർത്തനം

ഭക്ഷ്യസ്വയം പര്യാപ്തത നേടാനുള്ള ഒരു ഘടകം ഭൂപരിഷ്കരണ നിയമങ്ങളാണല്ലോ, ഇവ ഏതെല്ലാം? അവയിലെ വ്യവസ്ഥ എത്രമാത്രം കാർഷികരംഗത്ത് മാറ്റം വരുത്തിയിട്ടുണ്ട് പട്ടികയാക്കി നിഗമനം കുറിക്കുക.

സൂചനകൾ

നിയമം	വ്യവസ്ഥ
1. ഭൂപരിഷ്കരണനിയമം	ജാഗിർദാരി, സെമിന്ദാരി വ്യവസ്ഥകൾ അവസാനിപ്പിച്ച് കുടിയാൻമാർക്ക് ഭൂമിയിൽ ഉടമസ്ഥാവകാശം ലഭിച്ചു.
2. കുടിയാന നിയമം	കൃഷി ചെയ്ത് വരുന്ന കർഷകന് ഭൂമിയിൽ കൈവശാവകാശം ലഭിച്ചു.
3. ഭൂപരിധി നിശ്ചയിക്കൽ	കുടിയാൻമാരുടെ കൈവശഭൂമിക്ക് പരിധി നിശ്ചയിച്ചു പല നിയമങ്ങളും നടപ്പിലാക്കി

നിഗമനം - ഭൂപരിഷ്കരണ നിയമത്തിലൂടെ ഭൂരഹിതരായ ധാരാളം പേർക്ക് ഭൂമി ലഭിച്ചതോടു കൂടി ഉത്പാദനം വർദ്ധിക്കാനിടയായി

പ്രവർത്തനം ,.

കാർഷിക പരിഷ്കാരങ്ങൾ ഇന്ത്യയിൽ കാർഷികവിപ്ലവത്തിനും ഭക്ഷ്യസ്വയം പര്യാപ്തതയ്ക്കും വഴി യൊരുക്കി, ഇതിന്റെ വെളിച്ചത്തിൽ കേരളത്തിലെ ഭൂപരിഷ്കരണ നടപടികൾ, കാർഷിക, സാമൂഹികമേഖലകളിൽ ഉണ്ടാക്കിയ മാറ്റം വിലയിരുത്തുക.

സൂചകങ്ങൾ

സാമൂഹ്യ മേഖല

- സാമൂഹ്യ നീതി
- കൃഷിഭൂമി കർഷകന് ലഭിച്ചു
- ഭൂമിക്ക് പരിധി നിശ്ചയിച്ചു
- മിച്ചഭൂമി ഭൂരഹിതർക്ക് വിതരണം
- ജന്മിത്വം അവസാനിച്ചു.

കാർഷിക മേഖല

- ഉൽപാദന മേഖലയിൽ ഏറ്റെടുപ്പിൽ
- കൃഷിഭൂമിയുടെ വിസ്തൃതി
- നാണ്യവിളയുടെ വ്യാപനം
- കാർഷിക ചിലവിലുണ്ടായവർദ്ധനവ്

തുടർ പ്രവർത്തനം

സമകാലീന കേരളത്തിലെ കാർഷികമേഖലയിലെ പ്രശ്നങ്ങൾ കണ്ടെത്തി പരിഹാരം നിർദ്ദേശിക്കുക.

മൊഡ്യൂൾ - 2

പ്രവർത്തനം : 1

എല്ലാ യുദ്ധങ്ങളുടെയും ഫലം ഒന്നു തന്നെയാണ് , ഒന്നാം ലോക മഹായുദ്ധം മുതൽ ഇറാഖ് - കുവൈത്ത് യുദ്ധം വരെയുള്ള യുദ്ധങ്ങളുടെ പശ്ചാത്തലത്തിൽ ഈ പ്രസ്താവന വിലയിരുത്തുക.

ചർച്ചാ സൂചകങ്ങൾ

- യുദ്ധക്കെടുതികൾ
- ആൾ നാശം
- വിഭവ നാശം
- സാമ്പത്തിക തകർച്ച
- മനുഷ്യാവകാശ ലംഘനങ്ങൾ എന്നിവ.

ഇവ ചാർട്ടിൽ പ്രദർശിപ്പിക്കുന്നു. വ്യക്തിഗതമായി കുറിച്ച് പരസ്പരം കൈമാറി അവതരിപ്പിക്കുന്നു.

ടീച്ചറോട് : -
 എല്ലാ യുദ്ധങ്ങളുടെയും ഫലങ്ങൾക്ക് വളരെയേറെ സമാനതകൾ ഉണ്ട് എന്ന ആശയത്തിൽ ക്രോഡീകരിക്കേണ്ടതാണ്.

തുടർപ്രവർത്തനം

സമകാലീന ലോകത്ത് നടന്ന ഏതെങ്കിലും യുദ്ധത്തിന്റെ പശ്ചാത്തലത്തിൽ മുകളിൽ പ്രതിപാദിച്ച ആശയങ്ങളുടെ സാധുത പരിശോധിക്കുക.

പ്രവർത്തനം : 2

ഒന്ന് രണ്ട് ലോക മഹായുദ്ധങ്ങൾക്ക് ശേഷം സമാധാന സംഘടനകൾ രൂപീകരിക്കപ്പെട്ടു. ഇവ തമ്മിൽ സമാനതകളും വൈജാത്യകളും നിലനിൽക്കുന്നു. താഴെ കൊടുത്തിരിക്കുന്ന പട്ടിക ഗ്രൂപ്പിൽ നൽകി താരതമ്യ കുറിപ്പ് തയ്യാറാക്കി അവതരിപ്പിക്കുക.

സവിശേഷത	സർവ്വരാഷ്ട്ര സഖ്യം	ഐക്യരാഷ്ട്ര സംഘടന
ലക്ഷ്യങ്ങൾ		
ഘടകങ്ങൾ		
സമാനതകൾ		
വ്യത്യാസങ്ങൾ		

സൂചകം

സവിശേഷതകൾ	സർവ്വരാഷ്ട്ര സഖ്യം	ഐക്യരാഷ്ട്ര സംഘടന
ലക്ഷ്യങ്ങൾ	<ul style="list-style-type: none"> അന്താരാഷ്ട്ര സമാധാനം സുരക്ഷിതത്വം ഉറപ്പു വരുത്തൽ അന്താരാഷ്ട്ര സഹകരണം യുദ്ധം തടയുക 	<ul style="list-style-type: none"> അന്താരാഷ്ട്ര സമാധാനം സുരക്ഷിതത്വം ഉറപ്പു വരുത്തൽ അന്താരാഷ്ട്ര സഹകരണം യുദ്ധം തടയുക
ഘടകങ്ങൾ	അസംബ്ലി, കൗൺസിൽ, സെക്രട്ടറിയേറ്റ്, അന്താരാഷ്ട്ര നീതി ന്യായ കോടതി	പൊതുസഭ, രക്ഷാസമിതി, ട്രസ്റ്റീഷിപ്പ് കൗൺസിൽ സാമ്പത്തിക സാമൂഹിക സമിതി, അന്താരാഷ്ട്ര നീതി ന്യായ കോടതി
സമാനതകൾ	യുദ്ധങ്ങൾ ഒഴിവാക്കാൻ ശ്രമിച്ചു. അടിമത്തം, വർണ്ണ വിവേചനം എതിർത്തു.	യുദ്ധങ്ങൾ ഒഴിവാക്കി, അടിമത്തം, വർണ്ണ വിവേചനം എതിർത്തു.
വ്യത്യാസം	അംഗരാജ്യങ്ങൾക്ക് വിറ്റോ പവർ ഇല്ലായിരുന്നു. പിരിച്ചി വിട്ടു. ഏജൻസി ഇല്ല അമേരിക്ക അംഗമല്ല	വിറ്റോ പവർ സ്ഥിരംഗങ്ങൾ നിലനിൽക്കുന്നു. പ്രത്യേക ഏജൻസികൾ അമേരിക്ക മേധാവിത്വം

ഗ്രൂപ്പിൽ അവതരണം - ക്രോഡീകരണം

പ്രവർത്തനം: 3

- സ്വതന്ത്ര രാജ്യമായ ഇറാഖിനെ അമേരിക്ക കീഴടക്കിയതോടെ അനുകാലിക ലോകത്തിൽ UNO വിന്റെ പ്രധാന്യം നഷ്ടപ്പെട്ടു.
- ലോക സമാധാനത്തിനും സഹകരണത്തിനും ഉള്ള അന്താരാഷ്ട്ര സംഘടനയെന്ന നിലയിൽ UNO ഇന്നു പ്രധാന്യം അർഹിക്കുന്നു.

മുകളിൽ കൊടുത്തിരിക്കുന്ന പ്രസ്താവനകളുടെ അടിസ്ഥാനത്തിൽ UNO വിന്റെ നേട്ടങ്ങളും കോട്ടങ്ങളും പട്ടികപ്പെടുത്തുക.

നേട്ടങ്ങൾ	കോട്ടങ്ങൾ

സൂചകങ്ങൾ

നേട്ടങ്ങൾ	കോട്ടങ്ങൾ
<ul style="list-style-type: none"> • ഇറാഖ് പ്രശ്നം • ഹോളണ്ട് ഇന്തോനേഷ്യ • ഇന്ത്യ - പാക്കിസ്ഥാൻ വെടി നിർത്തൽ • രണ്ട് കൊറിയകൾ തമ്മിലുള്ള തർക്കം • ഇന്ത്യ - പാക്ക് യുദ്ധങ്ങൾ • ഇന്ത്യ - ഇറാഖ് യുദ്ധം • ഇറാഖ് - കുവൈത്ത് യുദ്ധം • • 	<ul style="list-style-type: none"> • വിറ്റോ അധികാരം പ്രവർത്തനങ്ങൾക്ക് നീതി ലഭിക്കുന്നില്ല • സോവിയറ്റ് സേനയെ ഹങ്കറിയിൽ നിന്ന് പിൻവലിക്കാൻ കഴിഞ്ഞില്ല • അമേരിക്കയുടെ മേധാവിത്വത്തിൽ തടയിണയിടാൻ കഴിയുന്നില്ല • • • •

ടീച്ചറോട് :-

ഇത്തരത്തിലുള്ള കാര്യങ്ങൾ കൂടുതൽ കണ്ടെത്തി പട്ടികയിൽ ചേർക്കാൻ പ്രത്യേകം ശ്രദ്ധിക്കണം

തുടർപ്രവർത്തനം
 ഐക്യരാഷ്ട്ര ദിനാചരണത്തിന്റെ ഭാഗമായി സ്കൂൾ അസംബ്ലിയിൽ പ്രസംഗിക്കാനാവശ്യമായ കുറിപ്പ് തയ്യാറാക്കുക.

മൊഡ്യൂൾ 4

പ്രവർത്തനം -1

“തീവ്രവാദവും പ്രദേശീകവാദവുമാണ് രാജ്യം നേരിടുന്ന പുതിയ വെല്ലുവിളികൾ”
- പ്രധാനമന്ത്രി

“ഭരണഘടന പരിധിക്കുള്ളിൽ നിന്ന് എല്ലാ വിഭാഗങ്ങളുടെയും അഭിപ്രായത്തിന് ചെവികൊടുക്കാൻ ഞങ്ങൾ തയ്യാറാണ്” - പ്രധാനമന്ത്രി

പ്രധാനമന്ത്രിയുടെ രണ്ട് പത്ര പ്രസ്താവനകളാണ് മുകളിൽ കൊടുത്തിരിക്കുന്നത് - ഇതിന്റെ വെളിച്ചത്തിൽ ഇന്ത്യൻ ജനാധിപത്യം നേരിടുന്ന വെല്ലുവിളികൾ എന്തെല്ലാം? വ്യക്തിഗതമായി കുറിച്ച്- അവതരിപ്പിക്കുന്നു.

ടീച്ചറോട് :-
കാശ്മീരിന്റെ വടക്ക് കിഴക്കൻ മേഖലകളിലും മാവോവാദികളിൽ നിന്നും, മറ്റു തീവ്ര വാദികളിൽ നിന്നും സമകാലീന ഇന്ത്യൻ ജനാധിപത്യം വെല്ലുവിളികൾ നേരിടുന്നു. സംസ്ഥാനങ്ങൾക്കായിട്ടുള്ള മുറവിളികൾ രാജ്യത്തിന്റെ നാനാഭാഗങ്ങളിൽ നിന്നു ഉയരുന്നു. വീണ്ടും ഒരു സംസ്ഥാന പുന സംഘടനയ്ക്കു വേണ്ടിയുള്ള മുറവിളികൾ ഉയരുന്നു. എന്നാൽ ജനാധിപത്യ രീതിയനുസരിച്ച് എല്ലാ വിഭാഗ ജനങ്ങളുമായി ചർച്ച നടത്തുമെന്നും ആവശ്യങ്ങൾ ഭരണഘടനയുടെ പരിധിക്കുള്ളിൽ നിന്ന് കൊണ്ട് പരിഹരിക്കാനുള്ള നിർദ്ദേശവും ഈ പ്രസ്താവനയിൽ ഉണ്ട്.

ക്രോഡീകരണം :-
നിരക്ഷരത, ഭീകരവാദം, പ്രദേശിക വാദം, വിലക്കയറ്റം, തൊഴിലില്ലായ്മ, സാമൂഹ്യ വിരുദ്ധ നടപടി, അഴിമതി എന്നിവ.

പ്രവർത്തനം -2

ജനാധിപത്യ പ്രക്രിയയുടെ വിജയത്തിന്റെ ഒരു ഘടകമാണ്. താഴെ കൊടുത്തിരിക്കുന്ന ചിത്രത്തിലുള്ളത് . ഈ ഘട്ടത്തിലെത്തുന്നതിനു മുമ്പുള്ള വിവിധ ഘട്ടങ്ങൾ എന്താണ്? കുറിക്കുക., അവതരിപ്പിക്കുക.



ടീച്ചറോട് :- തിരഞ്ഞെടുപ്പു കമ്മീഷന്റെ ചുമതലകൾ വിശദീകരിച്ച് കൊണ്ട് കുറിപ്പുകൾ അവതരിപ്പിക്കാൻ നിർദ്ദേശം നൽകണം.

നിഷ്പക്ഷമായും നീതിപൂർവ്വമായ തിരഞ്ഞെടുപ്പാണ് ജനാധിപത്യ വ്യവസ്ഥയുടെ വിജയകരമായി നടത്തിപ്പിനാവശ്യമായ ഒരു ഘടകം - മറ്റ് ഘടകങ്ങൾ എന്തെല്ലാം? കുറിക്കുക.

- സൂചനകൾ :
- സാമൂഹിക നീതി ഉറപ്പുവരുത്തുക.
 - സന്തുലിത വികസനം
 - സാക്ഷരത, ലക്ഷ്യ ബോധമുള്ള ഭരണകൂടം
 - ഉത്തരവാദിത്വമുള്ള പ്രതിപക്ഷം
 - പൗരബോധമുള്ള ജനത തുടങ്ങിയവ.

പ്രവർത്തനം -3

നമ്മുടെ നാട്ടിൽ ഭീകരവാദം, തീവ്രവാദം, സാമൂഹിക വിരുദ്ധ നടപടികൾ അനുദിനം വർദ്ധിച്ചു കൊണ്ടിരിക്കുന്നു.

ഇത് സാമൂഹികരണ നിയന്ത്രണ ഏജൻസികളുടെ പരാജയം കൊണ്ടാണോ? പ്രതികരണം - ഏതെല്ലാം പ്രക്രിയകളിലൂടെയാണ് സാമൂഹികരമ ഏജൻസികൾ സാമൂഹികരണം നടപ്പാക്കുന്നത്?

ശുപ്ത പ്രവർത്തനം (ഓരോ ശുപ്തം പട്ടികപ്പെടുത്തി അവതരിപ്പിക്കാനാവശ്യമായ നിർദ്ദേശങ്ങൾ നൽകണം പട്ടികയുടെ മാതൃകകൾ കുട്ടികൾ സ്വയം തയ്യാറാക്കണം.

മൂല്യനിർണ്ണയ സൂചകങ്ങൾ

ഓരോ പ്രവർത്തനത്തിന്റെയും ഒടുവിൽ മൂല്യ നിർണ്ണയം നടത്തി കുട്ടികൾ സ്വയം വിലയിരുത്തലിന് വിധേയമാക്കണം

തുടർപ്രവർത്തനം

- സാമൂഹികരണ നിയന്ത്രണ ഏജൻസികൾ ഏതെല്ലാം അവയുടെ വ്യത്യാസം കണ്ടെത്തി കുറിപ്പ് തയ്യാറാക്കൽ
- മതം ഒരു സാമൂഹികരണ ഏജൻസിയും നിയന്ത്രണ ഏജൻസിയും കൂടിയാണ്? വ്യക്തമാക്കുക.

**യൂണിറ്റ് -13
മൊഡ്യൂൾ**

പ്രധാന ആശയങ്ങൾ

- മനുഷ്യവകാശം ഭരണാധികാരിയുടെ ഔദ്യോഗിക അവകാശമാണ്.
- സമൂഹത്തിൽ വിവിധ വിഭാഗങ്ങളുമായി ബന്ധപ്പെട്ട് നിരവധി മനുഷ്യാവകാശ ലംഘനങ്ങൾ നടക്കുന്നുണ്ട്.
- മനുഷ്യാവകാശത്തിന് നിരവധി നിയമങ്ങൾ നിലവിലുണ്ട്
- മനുഷ്യവകാശങ്ങൾ സംരക്ഷിക്കേണ്ടത് എന്റെ കൂടി ചുമതലയാണ്.
- മനുഷ്യവകാശങ്ങളും അതിന്റെ സംരക്ഷണവുമായി ബന്ധപ്പെട്ട യു. എൻ ചാർട്ടർ, മനുഷ്യവകാശ പ്രഖ്യാപനം, മറ്റു അന്താരാഷ്ട്ര ശ്രമങ്ങൾ
- മനുഷ്യവകാശ സംരക്ഷണ നിയമങ്ങളുണ്ടായിട്ടും മനുഷ്യാവകാശ ലംഘനങ്ങളും നടക്കുന്നു.

ബാലനും, ഗീതയും കാർഷിക തൊഴിലാളികളാണ് . ഇവർ ജോലി ആരംഭിക്കുന്നതും , അവസാനിപ്പിക്കുന്നതും ഒരേ സമയത്താണ്. എന്നാൽ ബാലന് 200 രൂപ കൂലി ലഭിച്ചപ്പോൾ ഗീതയ്ക്ക് 150 രൂപയാണ് കിട്ടിയത്.

ഇവിടെ ഗീതയ്ക്ക് കൂലി കുറയാൻ ഇടയായത് എന്തു കൊണ്ട് എന്ന് അന്വേഷിക്കുന്നു. -കുട്ടികൾ പ്രതികരിക്കുന്നു. എങ്കിൽ സ്ത്രീകളോടുള്ള വിവേചനമാണ് കാരണമെങ്കിൽ മറ്റ് എന്തെല്ലാം മേഖലകളിൽ സ്ത്രീകൾ വിവേചനത്തിന് ഇരയാകുന്നുവെന്ന് അന്വേഷിക്കാൻ ആവശ്യപ്പെടുന്നു. ചർച്ചാ സൂചകങ്ങൾ ചാർട്ടിൽ പ്രദർശിപ്പിക്കുന്നു.

- പീഡനങ്ങൾ
- സ്ത്രീധനം
- പെൺ ഭ്രൂണഹത്യ മുതലായവ

എങ്കിൽ ഇത്തരം വിവേചനങ്ങൾ ഉണ്ടാവാനുള്ള സാഹചര്യം എന്തായിരിക്കും?

സൂചകങ്ങൾ

- പുരുഷമേധാവിത്വം
- സമൂഹത്തിന്റെ പൊതുവായ മനോഭാവം
- വികസനത്തിലുള്ള അസുന്തലിതാവസ്ഥ
- നിയമങ്ങളുടെ പ്രയോജനം ലഭിക്കാതിരിക്കൽ
- ബോധവൽക്കരണത്തിന്റെ അഭാവം

ടീച്ചറോട് : -

കുട്ടികൾ പരാമർശിക്കുന്ന അനുയോജ്യമായ കണ്ടെത്തലുകൾ പരിഗണിച്ച് നിഗമനം രൂപീകരിക്കാൻ ശ്രമിക്കേണ്ടതുണ്ട് .

പ്രവർത്തനം -2

സ്ത്രീധന നിരോധന നിയമം , അശ്ലീല ചിത്രീകരണ നിരോധന നിയമം, ഭ്രൂണ ഹത്യ നിരോധന നിയമം , തുടങ്ങിയ സ്ത്രീ സംരക്ഷണ നിയമങ്ങൾ നിലവിലുണ്ടായിട്ടും സ്ത്രീ വിവേചനം നടക്കുന്നത് എന്തുകൊണ്ട് - പരിഹാരം നിർദ്ദേശിക്കണം.

ചർച്ച	നിയമ അവബോധമില്ലായ്മ
	സ്ത്രീകളോട് സമൂഹത്തിന്റെ പൊതുവായ കാഴ്ചപ്പാട്
	സമൂഹം പിന്തുടർന്നു വരുന്ന കീഴ് വഴക്കങ്ങൾ

പരിഹാരം : സ്ത്രീ സംരക്ഷണ നിയമം കാര്യക്ഷമമാക്കുക. വനിതാ കമ്മീഷൻ, ദേശീയ മനുഷ്യാവകാശ കമ്മീഷനുകളുടെ ഇടപെടൽ, ഭരണ കൂടങ്ങളുടെയും സന്നദ്ധ സംഘടനകളുടെ നിതാന്ത ജാഗ്രത- കുട്ടികൾ കണ്ടെത്തുന്ന കാരണങ്ങളും പരിഹാര മാർഗ്ഗങ്ങൾ കൂട്ടിച്ചേർത്ത് മെച്ചപ്പെടുത്തി അവതരിപ്പിക്കാൻ അവസരം നൽകണം.

തുടർപ്രവർത്തനം

മറ്റ് ഏതെല്ലാം മേഖലകളിൽ ഇന്ന് മനുഷ്യാവകാശ ലംഘനങ്ങൾ നടക്കുന്ന സന്ദർഭങ്ങൾ കണ്ടെത്തി വിശകലനം ചെയ്ത് പരിഹാര മാർഗ്ഗങ്ങൾ നിർദ്ദേശിക്കുക.

സൂചകങ്ങൾ

- കുട്ടികൾ
- ദളിതർ
- വിചാരണ തടവുകാർ
- കുറ്റവാളികൾ

പ്രവർത്തനം : 3

മനുഷ്യാവകാശ സംരക്ഷണത്തിനായുള്ള അന്താരാഷ്ട്ര ശ്രമങ്ങൾ കാലഗണന ചാർട്ട് പാഠപുസ്തകത്തിന്റെ സഹായത്താൽ തയ്യാറാക്കി അവതരിപ്പിക്കൽ (വ്യക്തിഗതമായി അവസരം നൽകുന്നു)

സൂചകങ്ങൾ

- 1215 - മാഗ്നകാർട്ട
- 1689 - ഇംഗ്ലണ്ടിലെ അവകാശ ഉടമ്പടി
- 1776 - അമേരിക്കൻ സ്വാതന്ത്ര്യ സമരം
- 1787 - അമേരിക്കൻ ഭരണഘടന
- 1789 - ഫ്രഞ്ച് വിപ്ലവം
- 1948 - യു. എൻ. മനുഷ്യാവകാശ പ്രഖ്യാപനം
- 1689 - കുട്ടികളുടെ അവകാശ കരാർ
- 1993 - മനുഷ്യാവകാശ സംരക്ഷണനിയമം

മൊഡ്യൂൾ - 5 ആധുനിക കേരളം

പ്രധാന ആശയങ്ങൾ

- കൊച്ചി, തിരുവിതാംകൂർ ബ്രിട്ടീഷ് മേൽക്കോയ്മ സ്വീകരിക്കുന്നു
- ചൂഷണം വ്യാപിക്കുന്നു
- പാശ്ചാത്യ വിദ്യാഭ്യാസത്തിന്റെ വ്യാപനം, സാമൂഹ്യപുരോഗതിക്ക് വഴിയൊരുക്കിയ നിയമ നിർമ്മാണം
- നവോത്ഥാന നായകന്മാരുടെ ഇടപെടലുകൾ, ദേശീയ പ്രസ്ഥാനവുമായി ബന്ധപ്പെട്ട സമരങ്ങൾ

പ്രവർത്തനം - 1

“ബ്രിട്ടീഷുകാർ അനുവർത്തിച്ച ചൂഷണ നയമാണ് കേരളത്തിലെ ബ്രിട്ടീഷ് വിരുദ്ധ സമരങ്ങളുടെ അടിസ്ഥാനം” - അനു

അനുവിന്റെ പ്രസ്താവനയുടെ വെളിച്ചത്തിൽ കേരളത്തിൽ നടന്ന ബ്രിട്ടീഷ് വിരുദ്ധ സമരങ്ങളെ വിലയിരുത്തുക.

മലബാർ ബ്രിട്ടീഷുകാരുടെ നിയന്ത്രണത്തിലായത് ഏത് ഉടമ്പടി പ്രകാരമാണ്?

തിരുവിതാംകൂർ - കൊച്ചി ബ്രിട്ടീഷ് മേൽക്കോയ്മ സ്വീകരിച്ചതെപ്പോൾ ?

ടീച്ചറോട്

ആവശ്യമായ ഇടപെടലുകളിലൂടെ ആധുനിക കേരളത്തിലേക്ക് എന്ന അദ്ധ്യായത്തിൽ നിന്ന് ബ്രിട്ടീഷ് വിരുദ്ധ സമരങ്ങളെ ലിസ്റ്റ് ചെയ്യിക്കണം.

സൂചന :

- | | |
|--------------|-------------------|
| പഴശ്ശി കലാപം | പാലിയത്തച്ചൻ |
| വേലുതമ്പി | മലയാളി മെമ്മോറിയൽ |
| കുറിച്യർ ലഹള | ഈഴവ മെമ്മോറിയൽ |
| മലബാർ ലഹള | |

നിർദ്ദേശം - കുട്ടികൾ ലിസ്റ്റ് ചെയ്ത സമരങ്ങളെ മലബാറിൽ, തിരുവിതാംകൂറിൽ എന്നിങ്ങനെ തരം തിരിക്കണം.

- തിരുവിതാംകൂറിലെയും, മലബാറിലെയും സ്വാതന്ത്ര്യ സമരങ്ങൾ തികച്ചും വ്യത്യസ്തമായ സാഹചര്യങ്ങളിലാണ് വളർന്നു വന്നതെന്ന് നിങ്ങൾ കരുതുന്നുണ്ടോ?

ചർച്ച - അവതരണം

തിരുവിതാംകൂറിൽ മാർത്താണ്ഡവർമ്മയുടെ ഭരണ പരിഷ്കാരത്തിൽ കാർഷിക മേഖലയുടെ അഭിവൃദ്ധിയുണ്ടായി, അതുകൊണ്ട് തിരുവിതാംകൂറിൽ നടന്ന സമരങ്ങളിലെല്ലാം ഭരണ പ്രാതിനിധ്യത്തിനു വേണ്ടിയാണ് സമരം (മെമ്മോറിയലുകൾ) മലബാറിൽ നടന്ന സമരങ്ങൾ എല്ലാം കാർഷിക പ്രശ്നങ്ങളോട് ബന്ധപ്പെട്ടതായിരുന്നു.

“ചരിത്രത്തിൽ വിജയിച്ച സമരങ്ങളേക്കാൾ പ്രാധാന്യം ചിലപ്പോൾ പരാജിത സമരങ്ങൾക്ക് ഉണ്ടാവാറുണ്ട്.” - ഡോ. കെ. കെ. എൻ. കുറുപ്പ്.

ഈ പ്രസ്താവനയുടെ അടിസ്ഥാനത്തിൽ പഴശ്ശി സമരത്തെ വിലയിരുത്തുക

മൂല്യനിർണ്ണയ സൂചകം

- സമരത്തിലെ സാമൂഹ്യ - രാഷ്ട്രീയ പശ്ചാത്തലം വ്യക്തമാക്കണം
- പിൽക്കാല സമരങ്ങളിൽ പഴശ്ശി സമരം ചെലുത്തിയ സ്വാധീനം പരിശോധിക്കണം, വിലയിരുത്തണം

പ്രവർത്തനം - 2

ബ്രിട്ടീഷ് ഭരണകാലത്ത് സാമൂഹ്യരംഗത്ത് പല നിയമനടപടികളും നടപ്പാക്കിയിട്ടുണ്ട്. അവ ലിസ്റ്റ് ചെയ്യിക്കുന്നു.

അടിമത്വം അവസാനിപ്പിക്കാനുള്ള നിയമം
ചന്നാർ സ്ത്രീകൾക്ക് മേൽ വസ്ത്രം ധരിക്കാനുള്ള സ്വാതന്ത്ര്യം
പ്രാകൃത ശിക്ഷാരീതികൾ നിർത്തലാക്കിയത്

ഇത്തരം നടപടികൾ കേരളത്തിലെ സാമൂഹ്യ പരിഷ്കരണ പ്രസ്ഥാനത്തിന് വഴിയൊരുക്കിയതായി നിങ്ങൾ കരുതുന്നുണ്ടോ?

ചർച്ച - ക്രോഡീകരണം

സാമൂഹ്യ അസമത്വം ഇല്ലാതാക്കുന്നതിനും സാമൂഹ്യനീതി
കൈവരിക്കുന്നതിനും ജാതിവ്യവസ്ഥയ്ക്കതീതമായി വിദ്യാ
ഭ്യാസവും തൊഴിൽ നേടുന്നതിനും ഇത്തരം നടപടികൾ
സഹായിച്ചിട്ടുണ്ട്. ഇത്തരം വളക്കൂറുള്ള മണ്ണിലാണ് നവോ
ത്ഥാന നായകന്മാരുടെ ആശയങ്ങൾ വളർന്നു വന്നത്.

പ്രവർത്തനം - 3

- ശ്രീനാരായണ ഗുരുവിനെ സൃഷ്ടിച്ച സാമൂഹ്യ സാഹചര്യം എന്തായിരുന്നു?
- സാമൂഹ്യ ആചാരങ്ങളോട് അദ്ദേഹത്തിന്റെ സമീപനം എന്ത് ?
- ശ്രീനാരായണന്റെ ആശയങ്ങളോട് സമൂഹം പ്രതികരിച്ചത് എങ്ങനെ ?
- ശ്രീനാരായണ ഗുരുവിന്റെ സന്ദേശം എന്ത് ?
- ശ്രീനാരായണ ഗുരുവിന്റെ സംഭാവനയായി നിങ്ങൾ കണക്കാക്കുന്നതെന്ത് ?
- ഗുരുവിന്റെ ആശയങ്ങൾക്ക് സമകാലീന കേരളത്തിൽ പ്രാധാന്യം ഉണ്ടോ ?

ടീച്ചറോട് : (ഇത്തരം ചോദ്യങ്ങൾക്ക് ഉത്തരം കണ്ടെത്തുമ്പോഴാണ് ഗുരുവിനെ പഠിക്കാൻ കഴിയുന്നത്. ഇത്തരം ചോദ്യങ്ങളിലൂടെയാണ് കേരളത്തിലെ പുരോഗമന സമൂഹം സൃഷ്ടിക്കുന്നതിൽ നവോത്ഥാന നായകൻ വഹിച്ച പങ്ക് തിരിച്ചറിയുക)

തുടർ പ്രവർത്തനം

കേരളത്തിൽ ഒരു പുരോഗമന സമൂഹം സൃഷ്ടിക്കുന്നതിൽ സാമൂഹ്യ പരിഷ്കർത്താക്കളുടെ പങ്ക് പരിശോധിക്കുക

സൂചന

റ്റി. ബി നിരീക്ഷിച്ച് നവോത്ഥാന നായകന്മാരുടെ ലിസ്റ്റ് തയ്യാറാക്കി അവർ മുന്നോട്ടു വച്ച ആശയങ്ങൾ കുറിക്കുക

- വൈകുണ്ഡസ്വാമി
- ചട്ടമ്പി സ്വാമികൾ
- അയ്യങ്കാളി
- സഹോദരനയ്യപ്പൻ
- വൈക്കം മൗലവി
- ബി. ടി ഭട്ടതിരിപ്പാട്

തുടർപ്രവർത്തനം

കേരളം ജന്മം നൽകിയ ഭാരതത്തിന്റെ പ്രകാശമാണ് ഗുരു. മലയാളികളുടെ സാമൂഹ്യ ജീവിതത്തിൽ ഗുരുവോളം സ്വാധീനം ചെലുത്തിയ മറ്റൊരാളില്ല. പ്രതികരണക്കുറിപ്പ് തയ്യാറാക്കുക

കേരളം - ഇന്ന്

ആശയങ്ങൾ

- ഭൂപരിഷ്കരണം, വിദ്യാഭ്യാസ പരിഷ്കരണം കേരളത്തിന്റെ വികസനത്തിന് അടിത്തറ സൃഷ്ടിച്ചു
- സാക്ഷരത, സ്ത്രീ വിദ്യാഭ്യാസം, ആരോഗ്യമേഖലയുടെ വളർച്ച, കേരള വികസനത്തിന് വേഗത കൂട്ടി
- കേരള വികസന മാതൃക മറ്റു സംസ്ഥാനങ്ങൾക്ക് മാതൃകയാണെങ്കിലും വ്യാവസായിക മേഖലയിലെ പിന്നോക്കാവസ്ഥ , ആരോഗ്യ മേഖലയിലെ പ്രതിസന്ധി മുതലായവ ഉൽകണ്ഠ ഉണർത്തുന്നവയാണ്.

പ്രവർത്തനം - 1

ഐക്യകേരള രൂപീകരണത്തിന് വേണ്ടി വാദിച്ചവരുടെ വാദമുഖങ്ങളാണ് താഴെ കൊടുക്കുന്നത്:

- ഭൂമി ശാസ്ത്രപരമായ ഏകീകരണം
- ഭരണ പരമായ ഏകീകരണം
- പ്രാദേശിക വികസനം
- ഭാഷ, സംസ്കാരത്തിന്റെ വളർച്ച
- സാമ്പത്തിക പുരോഗതി
- ഭരണത്തിന്റെ ഗുണഫലം ലഭിക്കാൻ

ഈ മാനദണ്ഡത്തിന്റെ വെളിച്ചത്തിൽ സമകാലീന ഇന്ത്യയിൽ പുതിയ സംസ്ഥാനങ്ങൾക്കുവേണ്ടി നടത്തുന്ന പരിശ്രമങ്ങളെ വിലയിരുത്തുക.

സൂചന - തെലുങ്കാന സമരം

(സമകാലീന പത്രങ്ങൾ നിരീക്ഷിച്ച് സംസ്ഥാനങ്ങൾക്കുവേണ്ടിയുള്ള പരിശ്രമങ്ങളെക്കുറിച്ച് അഭിപ്രായം രൂപീകരിച്ച് നൽകണം)

കേരളം ആരോഗ്യമേഖല മാതൃകാപരമായ നിലവാരത്തിലേക്ക് ഉയരാൻ എന്തെല്ലാം ഘടകങ്ങൾ സഹായിച്ചിട്ടുണ്ട്?

സൂചന:

പ്രതിരോധ ചികിത്സ ലഭ്യത

സാക്ഷരത

ആരോഗ്യ ചികിത്സാ സമ്പ്രദായങ്ങളുടെ ലഭ്യത

എന്ന രീതിയിലേക്ക് ചർച്ച നയിക്കേണ്ടതാണ്.

പ്രവർത്തനം - 2

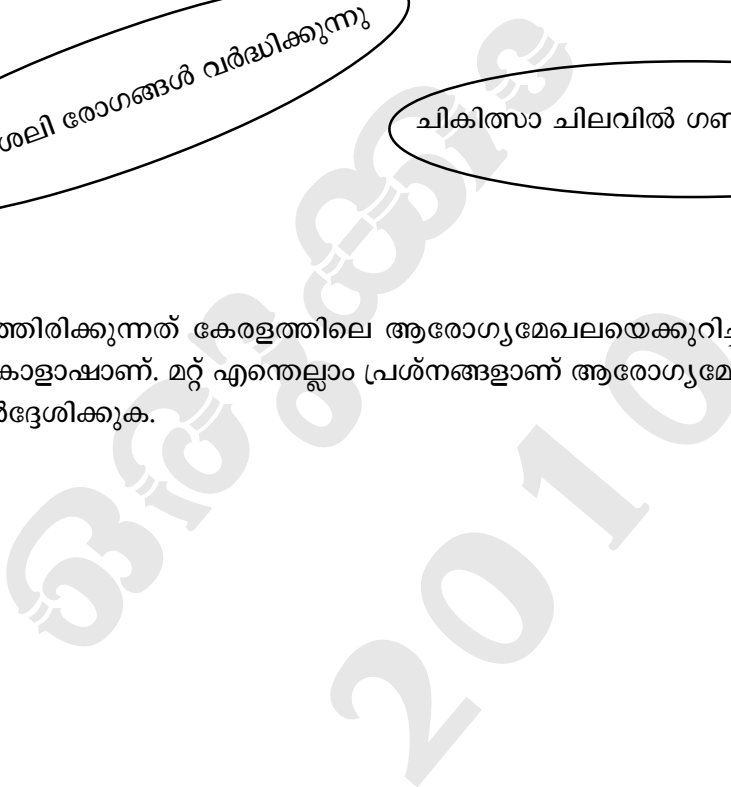
വില്ലൻ റോളിൽ ചിക്കൻ ഗുനിയായും പന്നിപ്പനിയുട്

നിർമ്മാർജ്ജിത രോഗങ്ങൾ തിരിച്ചു വരുന്നു

ജീവിതശൈലി രോഗങ്ങൾ വർദ്ധിക്കുന്നു

ചികിത്സാ ചിലവിൽ ഗണ്യമായ വർദ്ധനവ്

മുകളിൽ കൊടുത്തിരിക്കുന്നത് കേരളത്തിലെ ആരോഗ്യമേഖലയെക്കുറിച്ച് ഉൾകണ്ഠപ്പെടുത്തുന്ന വാർത്തകളുടെ കൊളാഷാണ്. മറ്റ് എന്തെല്ലാം പ്രശ്നങ്ങളാണ് ആരോഗ്യമേഖല അഭിമുഖീകരിക്കുന്നത്. പരിഹാരം നിർദ്ദേശിക്കുക.



വിവിധ അധ്യായങ്ങളിലെ പ്രധാന ആശയങ്ങൾ

അധ്യായം - ഒന്ന്

സാമ്രാജ്യത്വവും ഒന്നാം ലോക മഹായുദ്ധവും

പ്രധാന ആശയങ്ങൾ

1. വ്യാവസായിക വിപ്ലവത്തിൽ നിന്ന് മുതലാളിത്ത വ്യവസ്ഥയുടെ ഉദയം
2. ഏഷ്യ, ആഫ്രിക്ക എന്നീ വൻകരകളിലെ രാജ്യങ്ങൾ മുതലാളിത്ത രാജ്യങ്ങളുടെ കോളനികളായുള്ള മാറ്റം .
3. വ്യാവസായിക കുത്തകകളിൽ നിന്ന് കുത്തക മുതലാളിത്തത്തിന്റെ രൂപീകരണവും സാമ്രാജ്യത്വവും
4. സാമ്രാജ്യത്വത്തിനെതിരെ യൂറോപ്പിൽ രൂപപ്പെട്ട സർവ്വ ദേശീയ തൊഴിലാളി ഐക്യം
5. മുതലാളിത്ത രാജ്യങ്ങൾ തമ്മിലും കോളനികളും മുതലാളിത്ത രാജ്യങ്ങൾ തമ്മിലും ഉണ്ടായ സംഘർഷങ്ങളുടെ ഫലമായി ഉണ്ടായ യുദ്ധങ്ങളും
6. യുദ്ധം മനുഷ്യരാശിയുടെ മേൽ ഏൽപ്പിച്ച നാശനഷ്ടങ്ങൾക്കുറിച്ചുള്ള ബോധത്തിൽ നിന്ന് ഉയർന്നു വന്ന സമാധാനശ്രമങ്ങളും സർവ്വ രാഷ്ട്ര സഖ്യവും

അധ്യായം - രണ്ട്

ആധുനിക വിപ്ലവങ്ങൾ

പ്രധാന ആശയങ്ങൾ

1. ഏഷ്യ, ആഫ്രിക്ക എന്നീ വൻകരകളിൽ ദേശീയ വിമോചന പ്രസ്ഥാനങ്ങൾ (സ്വാതന്ത്ര്യ സമരങ്ങൾ) ഒന്നാം ലോക മഹായുദ്ധത്തിനുശേഷം വളർന്നു വന്നു.
2. റഷ്യയിൽ രാജഭരണം അവസാനിപ്പിച്ചുകൊണ്ട് സോഷ്യലിസ്റ്റ് ഭരണകൂടം സ്ഥാപിക്കപ്പെട്ടു.
3. സോഷ്യലിസ്റ്റ് ഭരണരീതി നടപ്പാക്കാനാവശ്യമായ സാമ്പത്തിക നയങ്ങൾ റഷ്യയിൽ രൂപപ്പെട്ടു.
4. ഇറ്റലി, ജർമ്മനി എന്നീ രാജ്യങ്ങളിൽ നിലനിന്നിരുന്ന ആക്രമണപരമായ ദേശീയത കരുത്താർജ്ജിച്ച് ഭരണ രീതിയായ് മാറി.
5. മറ്റ് രാജ്യങ്ങൾക്ക് സോഷ്യലിസ്റ്റ് ആശയങ്ങളോടുള്ള എതിർപ്പ് ഫാസിസ്റ്റ് ആശയങ്ങൾ യൂറോപ്പിൽ മേധാവിത്വം നേടാനിടയായി.

അധ്യായം - മൂന്ന്

രണ്ടാം ലോക മഹായുദ്ധം

പ്രധാന ആശയങ്ങൾ

1. ഒന്നാം ലോക മഹായുദ്ധത്തിനുശേഷം യൂറോപ്യൻ രാജ്യങ്ങളിലുണ്ടായ സാമ്പത്തിക അസമത്വവും ജനാധിപത്യത്തിനുവേണ്ടിയുള്ള സമരങ്ങളും മുതലെടുത്ത് തീവ്രദേശീയതയുടെയും ആക്രമോത്സുക ദേശീയതയുടെയും തിരിച്ചു വരവ്
2. ഇറ്റലി, ജർമ്മനി എന്നിവിടങ്ങളിൽ ഫാസിസം എന്ന ഭരണ വ്യവസ്ഥയുടെ വികാസം
3. രാജ്യങ്ങൾ ആയുധവൽക്കരിക്കപ്പെടുകയും സഖ്യങ്ങൾ രൂപീകരിക്കപ്പെടുകയും ചെയ്തതോടെ യൂറോപ്പിലുണ്ടായ യുദ്ധഭീഷണി
4. മൂലധനവും പടക്കോപ്പുകളും പുതിയ സാങ്കേതിക വിദ്യകളും ലോകത്തെ മുഴുവൻ യുദ്ധക്കളമാക്കി മാറ്റി.
5. ലോകസമാധാനം ഉറപ്പു വരുത്താൻ സഹകരണത്തിന്റെയും കൂട്ടായ്മയുടെയും പാതയാണ് വേണ്ടതെന്ന തിരിച്ചറിവ് അന്താരാഷ്ട്ര സംഘടനയായ യു. എൻ. ഒവിന്റെ രൂപീകരണവും ഇടപെടലുകളും

അധ്യായം - അഞ്ച്
നവലോകം

പ്രധാന ആശയങ്ങൾ

1. സോവിയറ്റ് യൂണിയന്റെ സമ്പദ്ഘടനയുടെ തകർച്ച. ആ രാജ്യത്തെ ശിഥിലമാക്കുന്നതിലേക്കും സാമ്രാജ്യത്വരാജ്യങ്ങളുടെ ശാക്തീകരണത്തിലേക്കും നയിച്ചു.
2. കോളനി രാജ്യങ്ങൾ സ്വതന്ത്രമായതോടെ സാമ്രാജ്യത്വങ്ങൾ നേരിട്ട പ്രതിസന്ധി മറികടക്കാൻ പുതിയ ചൂഷണ തന്ത്രങ്ങളും സ്ഥാപനങ്ങളും ആവിഷ്കരിച്ചു.
3. വിദേശരാജ്യങ്ങളുടെ വികസനത്തേക്കാൾ വികസിത രാജ്യങ്ങളുടെ സ്വതന്ത്ര വ്യാപാരനയം നിയമമാക്കാനുള്ള സംവിധാനമായി W.T.O മാറി. ഇത് വികസ്വര രാജ്യങ്ങളെ ഓസാമ്പത്തിക പ്രതിസന്ധിയിലാഴ്ത്തി.
4. ആഗോള വൽക്കരണം അതിന്റെ തന്ത്രങ്ങളായ ഉദാരവൽക്കരണം, സ്വകാര്യവൽക്കരണം, വാണിജ്യവൽക്കരണം, സ്വതന്ത്ര കമ്പോള വ്യവസ്ഥ എന്നിവയുടെ സഹായത്തോടെ ലോക വിപണി കീഴടക്കി.

പദാവലി

വ്യവസായ വിപ്ലവം

മുതലാളിത്തം

സാമ്രാജ്യത്വം

ഫാസിസം

നാസിസം

മൂലധനം

ആഗോള വൽക്കരണം

ഉദാര വൽക്കരണം

സ്വകാര്യ വൽക്കരണം

കമ്പോള വൽക്കരണം

കുത്തക മുതലാളിത്തം

ഇത്തരത്തിലുള്ള സാങ്കേതിക പദങ്ങളാണ് ചരിത്രപഠനത്തിന് കുട്ടികൾക്ക് തടസ്സമായി നിൽക്കുന്നത് . ഇത്തരം പദങ്ങൾ ലളിത വൽക്കരിച്ച കുട്ടികളിലെത്തിക്കാൻ ശ്രമിക്കുമല്ലോ?

സാമൂഹ്യശാസ്ത്രം II

- ഉദ്ദേശ്യങ്ങൾ : * ഭൂമിശാസ്ത്രത്തിലെ നൂതനസങ്കേതങ്ങളായ ഉപഗ്രഹവിദൂരസംവേദനം, ഭൂവിവരവ്യവസ്ഥ എന്നിവയെക്കുറിച്ച് യാതൊരു രൂപപ്പെടുത്തുന്നതിന്.
- * ഇരുമ്പുരുക്ക് വ്യവസായങ്ങളുടെ സ്ഥാനനിർണ്ണയഘടകങ്ങളെക്കുറിച്ച് യാതൊരു രൂപപ്പെടുത്തുന്നതിന്.
 - * ഇരുമ്പുരുക്ക് വ്യവസായങ്ങളുടെ സ്ഥാനനിർണ്ണയത്തിൽ ഭൂപ്രകൃതിയുടെ പങ്ക് മനസ്സിലാക്കുന്നതിന്.
 - * ഇരുമ്പുരുക്ക് വ്യവസായവുമായിബന്ധപ്പെട്ട അസംസ്കൃത വസ്തുക്കളുടെ വിതരണത്തെക്കുറിച്ച് യാതൊരു രൂപപ്പെടുത്തുന്നതിന്.
 - * കണ്ടെത്തലുകൾ ഇന്ത്യയുടെ രൂപരേഖയിൽ ചിത്രീകരിക്കാനുള്ള ശേഷി നേടുന്നതിന്.

കുടിവെള്ള വ്യവസായ യൂണിറ്റ് സ്ഥാപിക്കുന്നതിന് അനുയോജ്യമായ സ്ഥലം കണ്ടെത്തുന്നതിനായി ഉപഗ്രഹവിദൂരസംവേദനത്തിന്റെ സാധ്യത പ്രയോജനപ്പെടുത്തി

ഇരുമ്പുരുക്കു വ്യവസായശാല സ്ഥാപിക്കുന്നതിന് അനിയോജ്യമായ സ്ഥലം കണ്ടെത്തുന്നതിന് ഭൂവിവരവ്യവസ്ഥയുടെ സാധ്യത പ്രയോജനപ്പെടുത്തി.

മുകളിൽ കൊടുത്തിട്ടുള്ള രണ്ട് പ്രസ്താവനകളും കുട്ടികളുടെ മുന്നിൽ അവതരിപ്പിച്ചുകൊണ്ട്-

? രണ്ട് വ്യവസായങ്ങളുടെയും സ്ഥാനനിർണ്ണയത്തിനായി രണ്ട് വ്യത്യസ്ത സങ്കേതങ്ങളാണ് പ്രയോജനപ്പെടുത്തിയിരിക്കുന്നത്. എന്തുകൊണ്ട്? ഒരേ സങ്കേതം രണ്ടിനും പ്രയോജനപ്പെടുത്താൻ കഴിയുമായിരുന്നില്ലേ?

കുട്ടികൾ രൂപപ്പെടുത്തുന്ന പ്രാഥമിക നിഗമനങ്ങൾ അവതരിപ്പിക്കുവാൻ അവസരം നൽകണം. കൂടുതൽ വ്യക്തത കുട്ടികൾക്ക് ലഭിക്കുന്നതിനായി തഴെ നൽകിയിട്ടുള്ള ചോദ്യങ്ങൾ പ്രയോജനപ്പെടുത്താവുന്നതാണ്.

- * കുടിവെള്ള വ്യവസായ യൂണിറ്റിന് ആവശ്യമായ അസംസ്കൃത വസ്തു എന്ത്?
- * ഭൂഗർഭജലഉറവ കണ്ടെത്തുന്നതിന് ഉപഗ്രഹവിദൂരസംവേദനമാണോ, ഭൂവിവരവ്യവസ്ഥയാണോ ഏറ്റവും അഭികാമ്യം?
- * ഉപഗ്രഹത്തിൽ ഘടിപ്പിച്ചിട്ടുള്ള ഏതു ഉപകരണമാണ് ജലലഭ്യത തിരിച്ചറിയാൻ സഹായിക്കുന്നത്?
- * സെൻസറുകൾ ജലലഭ്യതയെക്കുറിച്ചുള്ള വിവരങ്ങൾ എങ്ങനെയാണ് മനസ്സിലാക്കുന്നത്?

(ചർച്ചയിലൂടെ വൈദ്യുതകാന്തിക വികിരണം, സ്പെക്ട്രൽ സിഗ്നച്ചർ എന്നീ പദങ്ങൾ കുട്ടികളിൽ നിന്നും രൂപപ്പെടുത്തിയെടുക്കണം. ഈ പദങ്ങൾ ബോർഡിൽ രേഖപ്പെടുത്തണം. തുടർന്ന് താഴെ നൽകിയിട്ടുള്ള രണ്ട് പ്രസ്താവനകൾ കുട്ടികളുടെ മുന്നിൽ അവതരിപ്പിക്കണം)

- @ സൂര്യനിൽ നിന്നും വരുന്ന ചില കിരണങ്ങൾ വിദൂരസംവേദനത്തെ സഹായിക്കുന്നു.
- @ ഭൂമിയിലെ ഓരോ വസ്തുവും സൂര്യകിരണങ്ങളെ നിശ്ചിതയളവിൽ പ്രതിഫലിപ്പിക്കുന്നു. ഇതിനെ സെൻസറുകൾ പിടിച്ചെടുക്കുന്നു.

? ബോർഡിൽ രേഖപ്പെടുത്തിയിട്ടുള്ള രണ്ടു പദങ്ങൾ മുകളിൽ സൂചിപ്പിച്ചിട്ടുള്ള ഏതേതു പ്രസ്താവനയോടു യോജിക്കുന്നതാണ്.

? ഇരുമ്പുരുക്ക് വ്യവസായങ്ങൾക്കാവശ്യമായ അസംസ്കൃതവസ്തുക്കൾ എന്തെല്ലാമാണ് ?

? അവ ഓരോന്നും വിതരണം ചെയ്തിട്ടുള്ള പ്രദേശങ്ങൾ/ സ്ഥലങ്ങൾ ഏതൊക്കെ?

പട്ടിക തയ്യാറാക്കുക.

? പട്ടികയിൽ രേഖപ്പെടുത്തിയിട്ടുള്ള സ്ഥലങ്ങളെ ഇന്ത്യയുടെ രൂപരേഖയിൽ അടയാളപ്പെടുത്തുക.

? അസംസ്കൃതവസ്തുക്കൾ ഓരോന്നും ഓരോ ഭൂപടങ്ങളായി ചിത്രീകരിച്ചു കഴിഞ്ഞാൽ

അവ ഓരോന്നും ഭൂവിവരവ്യവസ്ഥ പ്രകാരം എന്തുപേരിലാണ് വിളിക്കപ്പെടുന്നത്.

? ഇരുമ്പുരുക്ക് വ്യവസായത്തിന്റെ സ്ഥാനനിർണയത്തിൽ ഏതൊക്കെ ഘടകങ്ങളാണ് പരിഗണിക്കപ്പെടേണ്ടത്.(ചർച്ചയിലൂടെ അസംസ്കൃതവസ്തുക്കളെ കൂടാതെ ഗതാഗതം, നദി, തുറമുഖം..... എന്നിവകൂടി കുട്ടികളിൽ നിന്നും ഉത്തരമായി ലഭിക്കണം.)

? മുകളിൽ പറഞ്ഞിട്ടുള്ള ഓരോ ഘടകങ്ങളും ഭൂടത്തിൽ പ്രത്യേകം ചിത്രീകരിച്ചാൽ അവയെ പാളികൾ എന്നാണല്ലോ പറയുന്നത്. ഈ പാളികളെ ഉപയോഗപ്പെടുത്തി ഭൂവിവരവ്യവസ്ഥയുടെ ഏതു വിശകലനസാധ്യത പ്രയോജനപ്പെടുത്തിയാൽ വ്യവസായത്തിന് അനുയോജ്യമായ സ്ഥാനം കണ്ടെത്താൻ കഴിയും.

(ഓരോ പാളികളും ഒന്നിനുമുകളിൽ ഒന്നായി അടുക്കിവെച്ച് ഏല്ലാ ഘടകങ്ങളും ഒത്തുവരുന്ന സ്ഥലങ്ങളെ വ്യവസായം സ്ഥാപിക്കുന്നതിനായി തെരഞ്ഞെടുക്കാവുന്നതാണ്.- ഓവർലേ വിശകലനം-)

? ഇന്ത്യയിലെ ഏതു ഭൂപ്രകൃതി വിഭാഗത്തിലാണ് ഇരുമ്പുരുക്ക് വ്യവസായശാലകൾ അധികവും കേന്ദ്രീകരിച്ചിട്ടുള്ളത്.

(ഭൂപ്രകൃതി ചിത്രീകരിക്കുന്ന ഭൂപടം, ഇരുമ്പുരുക്കുശാലകൾ ചിത്രീകരിക്കുന്ന ഭൂപടം എന്നിവ വിശകലനം ചെയ്തു നിഗമനം രൂപപ്പെടുത്താനുള്ള അവസരം നൽകണം)

? പ്രധാന ഇരുമ്പുരുക്ക് വ്യവസായങ്ങളെ ഉൾപ്പെടുത്തി പട്ടിക വികസിപ്പിക്കാമോ?

വ്യവസായശാലകളുടെ പേരുകൾ	സ്ഥിതിചെയ്യുന്ന സംസ്ഥാനം	സ്ഥാനം
ഭിലായി	ഛത്തീസ്ഗഢ്	സംസ്ഥാനത്തിന്റെ മധ്യഭാഗത്ത്

? പട്ടികയിലെ വിവരങ്ങളെ ഇന്ത്യയുടെ രൂപരേഖയിൽ ചിത്രീകരിക്കാമോ?

(പൂർത്തിയാക്കിയ രൂപരേഖ പരസ്പര വിലയിരുത്തലിലൂടെ തെറ്റ് തിരിച്ചറിയുന്നു. മെച്ചപ്പെടുത്താനുള്ള ധാരണ രൂപപ്പെടുന്നു.)

? ഓരോ ഇരുമ്പുരുക്കുശാലയോടടുത്ത് സ്ഥിതിചെയ്യുന്ന തുറമുഖങ്ങൾ ഏതൊക്കെ? നദികൾ ഏതൊക്കെ?

(ഭൂപടങ്ങൾ താരതമ്യം ചെയ്തു നിഗമനങ്ങൾ രൂപപ്പെടുത്തട്ടെ കണ്ടെത്തലുകൾ പട്ടികളിലും ഇന്ത്യയുടെ രൂപരേഖയിലും അവതിരിപ്പിക്കട്ടെ) ആകെ സമയം : 2 മണിക്കൂർ

പ്രവർത്തനങ്ങൾ പൂർണ്ണമാക്കിക്കഴിഞ്ഞാൽ ചുവടെ നൽകിയിട്ടുള്ള check list ചാർട്ടിൽ എഴുതി അവതരിപ്പിക്കുന്നു. കുട്ടികൾ ഓരോരുത്തരും അതിനോട് പ്രതികരിക്കട്ടെ.)

check list

രൂപപ്പെടുത്തേണ്ട ആശയം/ നേടേണ്ട ശേഷി	കഴിഞ്ഞു	കഴിഞ്ഞില്ല
* എന്താണ് ഉപഗ്രഹ വിദ്യുതസംവേദനം		
* ഉപഗ്രഹ വിദ്യുതസംവേദനത്തിന്റെ വിവിധ പ്രക്രിയകൾ		
* ഉപഗ്രഹ വിദ്യുതസംവേദനം ഏതൊക്കെ മേഖലകളിൽ ഫലപ്രദം		
* ഭൂവിവരവ്യവസ്ഥയിൽ ഓവർലേ വിശകലനം എങ്ങനെ? എന്തിന്?		
* ഇരുമ്പയിർ, മാംഗനീസ്, കൽക്കരി എന്നിവയുടെ വിതരണം ഏതെല്ലാം സംസ്ഥാനങ്ങളിൽ		
* വ്യവസായങ്ങളുടെ സ്ഥാന നിർണ്ണയഘടകങ്ങൾ		
* ഇന്ത്യയിലെ പ്രധാന ഇരുമ്പുരുക്ക് വ്യവസായങ്ങൾ ഏതെല്ലാം ? അവ ഏതൊക്കെ സംസ്ഥാനങ്ങളിൽ?		
* ഉപദീപിത പീഠഭൂമിയിലൂടെ കിഴക്കോട്ട് ഒഴുകുന്ന നദികൾ, അവയുടെ കിടപ്പ്		
* ഇന്ത്യയിലെ തുറമുഖങ്ങൾ, അവയുടെ സ്ഥാനം.		
* ധാതുഅധിഷ്ഠിത വ്യവസായങ്ങളുടെ സ്ഥാന നിർണ്ണയത്തിൽ ഭൂപ്രകൃതിയുടെ പങ്ക് തിരിച്ചറിഞ്ഞു.		
* ഇന്ത്യയുടെ രൂപരേഖയിൽ താഴെ സൂചിപ്പിച്ചിട്ടുള്ളവ ചിത്രീകരിക്കാൻ കഴിയും ഇരുമ്പയിരിന്റെ വിതരണം		
മാംഗനീസിന്റെ വിതരണം		
പ്രധാന ഇരുമ്പുരുക്കുശാലകൾ		
തുറമുഖങ്ങൾ		
നദികൾ		

ചെക്ക് ലിസ്റ്റ് പൂർത്തയാക്കി കഴിഞ്ഞാൽ ആശയരൂപീകരണം എത്രത്തോളം നടന്നു എന്നറിയുന്നതിനായി ചില ചോദ്യങ്ങൾ നൽകേണ്ടതാണ്.

1. ഉപഗ്രഹവിദൂരസംവേദനത്തിന്റെ സാധ്യതകൾ പ്രയോജനപ്പെടുത്താൻ കഴിയുന്ന ഏതെങ്കിലും നാല് മേഖലകൾ എഴുതുക. സ്കോർ 4

2. കാർഷികമേഖലയിൽ ഓവർലേ വിശകലന സാധ്യത പ്രയോജനപ്പെടുത്താൻ കഴിയുമോ? ഒരു ഉദാഹരണസഹിതം വിശദമാക്കുക സ്കോർ 4

3. എല്ലാ വസ്തുക്കളുടേയും സ്പെക്ട്രൽ സിഗ്നേച്ചർ ഒരുപോലെല്ല. എന്തുകൊണ്ട് ? സ്കോർ 2

4. ഇന്ത്യയിലെ എല്ലാ പ്രദേശങ്ങളിലും ഇരുമ്പുരുക്കു വ്യവസായങ്ങൾ കാണപ്പെടുന്നില്ല. എന്തുകൊണ്ട് ? സ്കോർ 3

5. ഇന്ത്യയിലെ ചില ഭൂവിവരങ്ങളെ സംബന്ധിക്കുന്ന സൂചനകളാണ് താഴെ തന്നിട്ടുള്ളത്. ഏതൊക്കെയാണ് അവ? ഇന്ത്യയുടെ രൂപരേഖയിൽ അവ ചിത്രീകരിക്കുക.

* ഇന്ത്യയുടെ ഏറ്റവും തെക്കേ അറ്റത്ത് സ്ഥിതിചെയ്യുന്ന തുറമുഖം

* ഉപദ്വീപീയ ഇന്ത്യയിൽ ഏറ്റവും വടക്കുഭാഗത്തുകൂടി കിഴക്കോട്ടൊഴുകുന്ന നദി

* ഒറീസയിലെ പൊതുമേഖല ഇരുമ്പുരുക്കുശാല

സ്കോർ 3

6. ഇരുമ്പുരുക്ക് വ്യവസായത്തിന്റെ അസംസ്കൃതവസ്തുക്കളെ ലോഹധാതുക്കൾ, അലോഹ ധാതുക്കൾ എന്നിങ്ങനെ തരംതിരിച്ചെഴുതുക.

സ്കോർ 2

മുഴുവൻ പ്രവർത്തനങ്ങൾക്കും കൂടിയുള്ള ആകെ സമയം 3 മണിക്കൂർ.

ഉദ്ദേശ്യങ്ങൾ :1. വൻകരവിസ്ഥാപന സിദ്ധാന്തം, ഫലകവിവർത്തനിക സിദ്ധാന്തം എന്നിവയുടെ അടിസ്ഥാന തത്വങ്ങളെ കുറിച്ച് ധാരണ രൂപപ്പെടുത്തുക.

പഠനപ്രശ്നം: വൻകരവിസ്ഥാപന സിദ്ധാന്തത്തെ സാധൂകരിക്കുവാൻ ആൽഫ്രഡ് വെഗെർ മുന്നോട്ടുവെച്ച തത്വങ്ങളിൽ ഒന്നാണ് താഴെ നൽകിയിട്ടുള്ളത് .

ആഫ്രിക്കയുടെ അറ്റലാന്റിക് തീരത്തെ വിടവിൽ തെക്കേ അമേരിക്കയുടെ അറ്റലാന്റിക് തീരം ചേർന്നിരിക്കും.

ഫലകവിവർത്തനിക സിദ്ധാന്തത്തിന്റെ അടിസ്ഥാനതത്വത്തെ ആധാരമാക്കി പരിശോധിച്ചാൽ ഈ പ്രസ്താവന എത്രത്തോളം യുക്തിസഹമാണ് ? എന്തുകൊണ്ട് ?

പ്രശ്ന പരിഹരണത്തിനായി താഴെ പറയുന്ന പ്രവർത്തനങ്ങൾ ക്ലാസിൽ നടത്തേണ്ടതാണ്.

- വൻകരവിസ്ഥാപന സിദ്ധാന്തത്തിന്റെ അടിസ്ഥാനതത്വം എന്തെന്ന് ചർച്ചചെയ്യുന്നു.
- ഈ തത്വപ്രകാരം വൻകരകളുടെ അതിരുകൾ ഏതെന്ന് തിരിച്ചറിയുന്നു.
- ഫലകങ്ങളുടെ അതിരുകൾ പാഠഭാഗത്തെ ഭൂപടത്തിൽ നിന്നും തിരിച്ചറിയുന്നു.
- എന്തുകൊണ്ട് ഫലകാതിരുകൾ കടലിലേക്ക് വ്യാപിച്ചുകിടക്കുന്നു.? ചർച്ച ചെയ്യുന്നു.

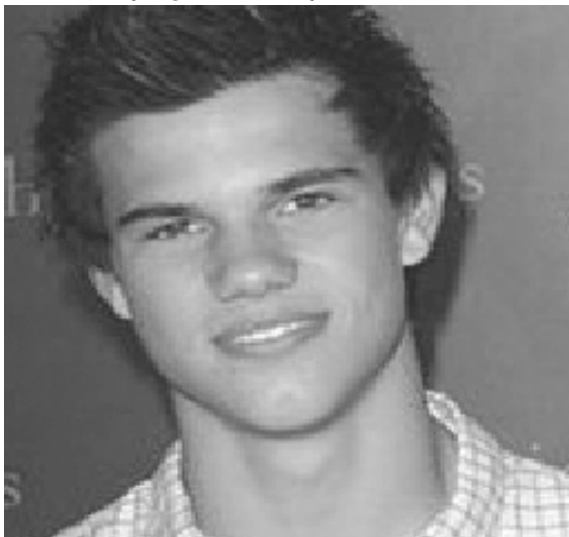
(വൻകരത്തട്ടും കടൽത്തറയും ചേർന്നതാണ് ഫലകം എന്ന വസ്തുതയിലേക്ക് കുട്ടികൾ എത്തിച്ചേരണം)

- ഫലകവിവർത്തനിക സിദ്ധാന്തത്തിന്റെ അടിസ്ഥാന തത്വം എന്തെന്ന് തിരിച്ചറിയുന്നു.
- ഈ സിദ്ധാന്തപ്രകാരം വേഗനുടെ ആശയം യുക്തിപരമല്ലായെന്ന നിഗമനത്തിൽ എത്തണം.

ക്രോഡീകരണം

വൻകരവിസ്ഥാപനസിദ്ധാന്ത പ്രകാരം സിയൽ സിമയുടെ മുകളിൽ തെന്നി നീങ്ങുന്നു. ഈ സിദ്ധാന്തമനുസരിച്ച് വൻകരയുടെ അതിർ കടൽത്തറയ്ക്കുമുമ്പ് അവസാനിക്കുന്നു. ഫലകവിവർത്തനിക സിദ്ധാന്തപ്രകാരം ലിത്തോസ്ഫിയർ അസ്തനോസ്ഫിയറിനു മുകളിൽ തെന്നി നീങ്ങുന്നു. ഈ സിദ്ധാന്തമനുസരിച്ച് ഫലകാതിരുകൾ കടൽത്തറവരെ നീളുന്നു. തന്മൂലം വെഗെർ മുന്നോട്ടു വെച്ച ആശയം വസ്തുതാപരമല്ല.

ഉദ്ദേശ്യങ്ങൾ : ലോകത്തിലെ വിവിധ മനുഷ്യവർഗങ്ങളുടെ ശാരീരിക സവിശേഷതകളെക്കുറിച്ച് ധാരണ രൂപപ്പെടുത്തുന്നതിന്



- ചിത്രത്തിൽ കാണുന്ന വ്യക്തി ഏതു മനുഷ്യവർഗത്തിൽപ്പെടുന്നു?

ചോദ്യത്തോട് കൂട്ടികൾ വ്യക്തിഗതമായി പ്രതികരിക്കട്ടെ. കൃത്യമായി മനുഷ്യവർഗം ഏതെന്ന് പറയുവാൻ കൂട്ടികൾക്ക് കഴിയാത്ത അവസ്ഥയിൽ താഴെ നൽകിയിട്ടുള്ള ചോദ്യങ്ങൾ ഉന്നയിക്കാവുന്നതാണ്.

• ഒരു നിശ്ചിത മനുഷ്യവർഗത്തിന്റെ സവിശേഷതകൾ ഈ വ്യക്തിയിൽ കാണാത്തത് എന്തുകൊണ്ടാവാം?

ചർച്ചയിലൂടെ വർഗശുദ്ധി നഷ്ടപ്പെട്ട ഒരു മനുഷ്യന്റെ ചിത്രമാണ് ഇതെന്ന നിഗമനത്തിലെത്തുന്നു.

- വർഗശുദ്ധിനഷ്ടപ്പെടാനിടയായ സാഹചര്യം എന്തായിരിക്കാം?

ചർച്ചയിലൂടെ കുടിയേറ്റം എന്ന ആശയത്തിലേക്ക് കൂട്ടികൾ എത്തിച്ചേരുന്നു.

- ഏതുതരം കുടിയേറ്റമാണ് ഇവിടെ നടന്നിട്ടുണ്ടാവുക ?
- എന്തെല്ലാം കുടിയേറ്റ ഘടകങ്ങളാവാം ഇതിന് കാരണമായിട്ടുണ്ടാവുക.

കുടിയേറ്റത്തിന് കാരണമാകുന്ന ഘടകങ്ങൾ ഓരോന്നായി കൂട്ടികൾ പറയട്ടെ. പ്രസക്തമായവ ബോർഡിൽ കുറിക്കണം.

ഇവിടെ രേഖപ്പെടുത്തിയ കുടിയേറ്റ ഘടകങ്ങൾ ഏതുതരത്തിലുള്ളതാണ്? നിർബന്ധിതം, ആകർഷകം.

കുടിയേറ്റ ഘടകങ്ങളെ തരംതിരിച്ചെഴുതാനുള്ള അവസരം കൂട്ടികൾക്ക് നൽകണം.

അന്താരാഷ്ട്ര കുടിയേറ്റങ്ങൾ കുടിവരുന്ന സാഹചര്യത്തിൽ ലോകവ്യപകമായി വർഗശുദ്ധി നഷ്ടപ്പെട്ട മനുഷ്യവർഗങ്ങൾ വർദ്ധിച്ചുവരുന്നു.

ഈ അവസരത്തിൽ ടീച്ചർക്ക് ചുവടെ കൊടുത്തിട്ടുള്ള പ്രകാരം ഒരു ചോദ്യം കൂട്ടികളോട് ചോദിക്കാവുന്നതാണ്.

- സാമൂഹ്യശാസ്ത്ര വിദ്യാർത്ഥി എന്ന നിലയിൽ ഈ അവസ്ഥയെ നിങ്ങൾ എങ്ങനെയാണ് കാണുന്നത്? ഗുണകരമോ, ദോഷകരമോ ?

ചർച്ചയ്ക്കൊടുവിൽ മനുഷ്യരെ ജാതിയുടേയോ വർഗത്തിന്റേയോ വർണത്തിന്റേയോ പേരിൽ വേർതിക്കപ്പെടാതെ എല്ലാവരും സമന്മാരായുള്ള ഒരു സാഹചര്യമാണ് ഉണ്ടാവേണ്ടതെന്നവിധം ക്രോഡീകരിക്കപ്പെടണം.

Check list

രൂപപ്പെടുത്തേണ്ട ആശയം/ നേടേണ്ട ശേഷി	അറിയാം	അറിയില്ല
<ul style="list-style-type: none"> • മനുഷ്യവർഗങ്ങൾ മൂന്നു വിധം ഉണ്ട് <ul style="list-style-type: none"> - നീഗ്രോയിഡ് - കോക്കസോയിഡ് - മംഗ്രോയിഡ് 		
* ഓരോ മനുഷ്യവർഗത്തിന്റെയും ശാരീരിക സവിശേഷതകൾ തിരിച്ചറിഞ്ഞ് മനസിലാക്കിയിട്ടുണ്ട്		
* വിവിധതരം കുടിയേറ്റങ്ങൾ ഏതൊക്കെയാണെന്ന് തിരിച്ചറിഞ്ഞിട്ടുണ്ട്.		
* കുടിയേറ്റങ്ങൾക്കു കാരണമാകുന്ന ഘടകങ്ങൾ ഏതൊക്കെയാണെന്ന് തിരിച്ചറിഞ്ഞിട്ടുണ്ട്		
* കുടിയേറ്റങ്ങളെ ആകർഷകം, നിർബന്ധിതം എന്നിങ്ങനെ തരംതിരിക്കാം.		
* കുടിയേറ്റങ്ങളുടെ അനന്തിരഫലങ്ങളിലൊന്നാണ് വർഗശുദ്ധി നഷ്ടപ്പെട്ട മനുഷ്യവർഗങ്ങൾ		

പ്രവർത്തനം : 4

യൂണിറ്റ് : ഇന്ത്യ (മൂന്ന് യൂണിറ്റുകൾ)

പഠനപ്രശ്നം : ഉപദ്വീപിയ പുറംഭൂമി ധതുക്കളുടെ കലവറയാണല്ലോ. ഉപദ്വീപിയ പീഠഭൂമിയുടെ വടക്കു-പടിഞ്ഞാറൻ സംസ്ഥാനങ്ങളിൽ ഇരുമ്പുരുക്കു വ്യവസായങ്ങൾ ഇല്ലാത്ത സംസ്ഥാനങ്ങൾ ഏതെല്ലാമാണ്?

കുട്ടികൾ ഊഹം എഴുതുന്നു. ഭൂപടവുമായി ഒത്തുനോക്കുന്നു. സംസ്ഥാനങ്ങൾ ലിസ്റ്റു ചെയ്തു അവ തരിപ്പിക്കുന്നു.

ചുവടെ നൽകിയിട്ടുള്ള ചോദ്യങ്ങൾ ഉന്നയിച്ച് കൂടുതൽ ആശയധരണകൾ രൂപപ്പെടുത്തേണ്ടതാണ്.

* ധതുക്കളുടെ കലവറയായ ഉപദ്വീപിയ പീഠഭൂമിയിലെ ഈ സംസ്ഥാനങ്ങളിലും ഇരുമ്പുരുക്കുവ്യവസായങ്ങൾ ഉണ്ടാവേണ്ടതല്ലേ ?

* ഉപദ്വീപിയ പീഠഭൂമിയിൽ കാണുന്ന പ്രധാനമണ്ണിനം ഏതാണ്?

* ഉപദ്വീപിയ പീഠഭൂമിയിൽ അടിസ്ഥാനപരമായി കാണേണ്ട മണ്ണിനം ഏതാവണം ?
(ഭൂപടങ്ങൾ ഒത്തുനോക്കുന്നു. ചർച്ചയിലൂടെ ചെമ്മണ്ണ് എന്ന ഉത്തരത്തിലെത്തുന്നു.)

* ഉപദ്വീപിയ പീഠഭൂമിയിൽ കുറുത്തമണ്ണ് ഉണ്ടായതെങ്ങനെയാവാം ?

(ചർച്ചയ്ക്കൊടുവിൽ- ലാവപ്രവാഹത്തിലൂടെ ഉണ്ടായതാണ് ഡക്കാൺ ട്രാപ്പ്മേഖല. അവിടത്തെ ലാവ ശിലപൊടിഞ്ഞുണ്ടായതാണ് കുറുത്തമണ്ണ്.)

* ഏതുതരം മണ്ണിലാണ് ഇരുമ്പയിർ കാണപ്പെടുന്നത് ?

* ഇനിപറയാമോ എന്തുകൊണ്ടാണ് ഉപദ്വീപിയ പീഠഭൂമിയുടെ വടക്കു-പടിഞ്ഞാറൻ സംസ്ഥാനങ്ങളിൽ ഇരുമ്പയിർ കാണപ്പെടാത്തത് ?

(ഉപദ്വീപിയ പീഠഭൂമിയുടെ വടക്കു-പടിഞ്ഞാറു ഭാഗങ്ങളിൽ ഇരുമ്പയിർ ഉണ്ടെങ്കിലും കുറുത്തമണ്ണ് കൊണ്ട് മൂടപ്പെട്ടതിനാൽ കാര്യമായവിധം ഇരുമ്പയിർ ചൂഷണം ചെയ്യപ്പെടാൻ കഴിയുന്നില്ല.)

* ഉത്തര മഹാസമതലത്തിൽ എല്ലായിടത്തും ഒരേയിനം മണ്ണാണോ കാണപ്പെടുന്നത് ?

(മണ്ണിന്റെ വിതരണം ചിത്രീകരിക്കുന്ന ഭൂപടം, ഭൂപ്രകൃതി ചിത്രീകരിക്കുന്ന ഭൂപടം എന്നിവ ഒത്തുനോക്കി ഉത്തരം കണ്ടെത്തുന്നു. - എക്കൽ മണ്ണ്, മരുഭൂമിയിലെ മണ്ണ്)

* ഉത്തരമഹാസമതലം എങ്ങനെയാണ് രൂപം കൊണ്ടിട്ടുള്ളത്.

(ചർച്ചയിലൂടെ ഹിമാലയത്തിൽ നിന്നും ഉൽഭവിക്കുന്ന നദികൾ നടത്തിയ അപരദന നിക്ഷേപണ മാർഗങ്ങളിലൂടെ)

* പിന്നെ എന്തുകൊണ്ടാണ് ഒരു പ്രത്യേക ഭാഗത്തെ മണ്ണിനെ മരുഭൂമിയിലെ മണ്ണ് എന്ന് പറയുന്നത് ?

ക്രോഡീകരണം
എക്കൽമണ്ണിലെ ഈർപ്പം നഷ്ടപ്പെട്ടതുകൊണ്ടാണ് അവയെ ഈ പേരിൽ വിളിക്കപ്പെടുന്നത്. അടിസ്ഥാനപരമായി ഈ മണ്ണ് എക്കൽമണ്ണാണ്.

യൂണിറ്റ് : ഇന്ത്യ- വിഭവങ്ങൾ

- ഉദ്ദേശ്യങ്ങൾ: * കാർഷികവിളകളെ ഖാരിഫ്, റാബി എന്നിങ്ങനെ വേർതിരിച്ചറിയുന്നതിന്
- * കാർഷികപ്രവർത്തനങ്ങളിൽ കാലാവസ്ഥയുടെ പങ്ക് തിരിച്ചറിയുന്നതിന്

പഠനപ്രശ്നം :

ഇന്ത്യയിൽ ഗോതമ്പ് കൃഷിചെയ്യുന്ന എല്ലായിടങ്ങളിലും നെൽകൃഷി ചെയ്യുന്നു. എന്നാൽ നെൽകൃഷി ചെയ്യുന്ന എല്ലായിടങ്ങളിലും ഗോതമ്പ് കൃഷിചെയ്യുന്നില്ല.

ഈ വൈവിധ്യത്തിനു പിന്നിലെ ഭൂമിശാസ്ത്ര വസ്തുതകൾ എന്താണ് ?

താഴെ നൽകിയിട്ടുള്ള ചോദ്യങ്ങൾ ഉന്നയിച്ചും നിർദ്ദേശിച്ചിട്ടുള്ള പ്രവർത്തനങ്ങളിലൂടെയും ഉത്തരത്തിലെത്താൻ കുട്ടികളെ സഹായിക്കണം.

- * കാർഷികവിളകൾ ചിത്രീകരിക്കുന്ന ഭൂപടങ്ങളിൽ നിന്ന് ഗോതമ്പ് , നെല്ല് എന്നിവ കൃഷിചെയ്യുന്ന സംസ്ഥാനങ്ങൾ തിരിച്ചറിയുന്നു.
- * നെല്ല്, ഗോതമ്പ് എന്നിവ ഏതുതരം കാർഷികവിളകളാണ് ?
- * ഖാരിഫ്, റാബി വിളകളുടെ വിളവിറക്കു കാലം വിളവെടുപ്പുകാലം എന്നിവ താരതമ്യം ചെയ്യുന്നു.
- * രണ്ടു വിളകൾക്കും വേണ്ടുന്ന പൊതുവായ ഘടകങ്ങൾ തിരിച്ചറിയുന്നു.
- * റാബി വിളയ്ക്ക് (ഗോതമ്പ്) മാത്രമായി വേണ്ടിവരുന്ന പ്രത്യേക ഘടകം (കുറഞ്ഞ ഊഷ്മാവ്) തിരിച്ചറിയുന്നു.
- * എന്തുകൊണ്ടാണ് മഴ ആവശ്യത്തിനുള്ള അഥവാ ജലസേചനമുള്ള തെക്കേ ഇന്ത്യൻ സംസ്ഥാനങ്ങളിൽ ശൈത്യകാലത്ത് ഗോതമ്പ് കൃഷിക്ക് അനിയോജ്യമാവാതെ പോകുന്നത്?

(ചർച്ചയിലൂടെ ഉഷ്ണമേഖലാകാലാവസ്ഥ, സമുദ്രസാമീപ്യം എന്നീ കാലാവസ്ഥാഘടകങ്ങൾ അനിയോജ്യമല്ലാ എന്ന വസ്തുതയിൽ എത്തണം)

* ഉത്തരേന്ത്യയിൽ ഗോതമ്പുകൃഷിക്ക് അനുകൂലമായ സാഹചര്യങ്ങൾ വിസകലനം ചെയ്യുന്നു.

- ശൈത്യകാലം തീവ്രതയേറിയത്
- പശ്ചിമ അന്ധ്യസമത
- മഴകുറഞ്ഞ സ്ഥലങ്ങളിൽ ജലസേചന സൗകര്യങ്ങൾ
- (വിവിധ നദീതടപദ്ധതികൾ സൂചിപ്പിച്ചിട്ടുള്ള പട്ടിക പരിശോധിക്കുന്നു)
- എക്കൽമണ്ണ്

Sample questions

1. ഖാരിഫ്, റാബി വിളകൾ താരതമ്യം ചെയ്തു കുറിപ്പെഴുതുക. (സ്കോർ -3)
2. ഇന്ത്യയിൽ എല്ലാകാലത്തും ഗോതമ്പ് കൃഷിചെയ്യുന്നില്ല. എന്തുകൊണ്ട് ? (സ്കോർ-3)
3. വിളയിറക്, വിളവെടുപ്പ് എന്നീ കാലങ്ങളുടെ അടിസ്ഥാനത്തിൽ ഇന്ത്യയിലെ കാർഷിക വിളകളെ വിശകലനം ചെയ്തു കുറിപ്പെഴുതുക. (സ്കോർ -4)
4. നെല്ല്, ഗോതമ്പ് എന്നീ വിളകളുടെ വളർച്ചയ്ക്ക് ആവശ്യമായ ഭൂമിശാസ്ത്ര ഘടകങ്ങൾ എന്തെല്ലാമാണ്? (സ്കോർ -4)

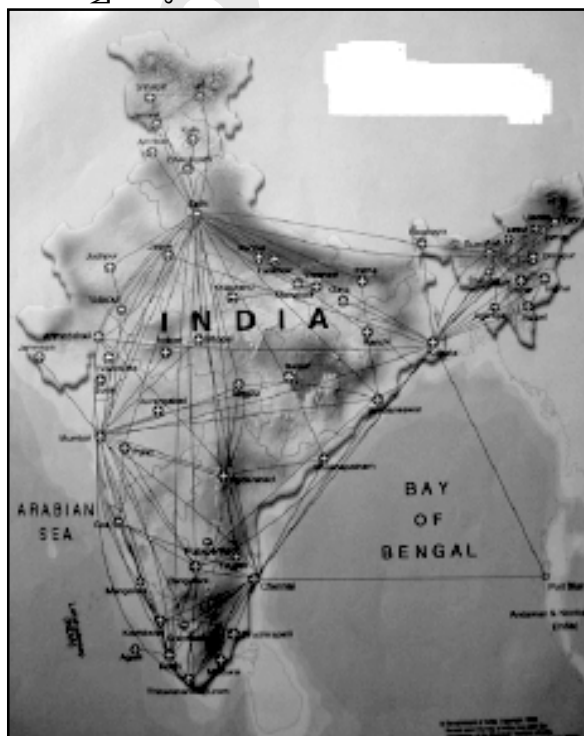
രൂപപ്പെടുത്തേണ്ട ആശയം/ നേടേണ്ട ശേഷി	ഉണ്ട്	ഇല്ല
• നെല്ല്, ഗോതമ്പ് എന്നിവ കൃഷിചെയ്യുന്ന സംസ്ഥാനങ്ങൾ തിരിച്ചറിഞ്ഞിട്ടുണ്ട്.		
• ഖാരിഫ്, റാബി എന്നിവയുടെ വ്യത്യാസം തിരിച്ചറിഞ്ഞിട്ടുണ്ട്		
• ഗോതമ്പ്, നെല്ല് എന്നിവയുടെ വളർച്ചയ്ക്കാവശ്യമായ ഭൂമിശാസ്ത്ര ഘടകങ്ങൾ തിരിച്ചറിഞ്ഞിട്ടുണ്ട്		
• ജലസേചനത്തിൽ നദീതടപദ്ധതികളുടെ പങ്ക് തിരിച്ചറിഞ്ഞിട്ടുണ്ട്		

പ്രവർത്തനം : 6

യൂണിറ്റ് : ഇന്ത്യ- ഗതാഗതവും വാർത്താവിനിമയവും

ഉദ്ദേശ്യങ്ങൾ : ഇന്ത്യയുടെ ഭൂപ്രകൃതി ഗതാഗത സംവിധാനങ്ങളിൽ എത്രത്തോളം സ്വാധീനിക്കുന്നുണ്ട് എന്ന് തിരിച്ചറിയുന്നതിന്.

പഠനപ്രശ്നം :



ഇന്ത്യയുടെ വ്യോമഗതാഗതം സൂചിപ്പിക്കുന്നതാണ് ഭൂപടം. മറ്റ് പ്രദേശങ്ങളെ അപേക്ഷിച്ച് വടക്കുകിഴക്കൻ സംസ്ഥാനങ്ങളിൽ വ്യോമഗതാഗതത്തിന് കൂടുതൽ ഊന്നൽ നൽകിയിരിക്കുന്നു.

ഭൂപ്രകൃതിയുടെ അടിസ്ഥാനത്തിൽ ഗതാഗതസംവിധാനങ്ങളെ വിശകലനം ചെയ്താൽ എത്തിച്ചേരുന്ന വസ്തുതകൾ എന്താണ്?

ഉത്തരത്തിലെത്താൻ താഴെ സൂചിപ്പിക്കുന്ന പ്രവർത്തനങ്ങളിലൂടെ കുട്ടികളെ കൊണ്ടുപോവുക.

- കിഴക്കൻ സംസ്ഥാനങ്ങൾ സ്ഥിതിചെയ്യുന്നത് ഏതു ഭൂപ്രകൃതിവിഭാഗത്തിലാണ് ?
- ഈ പ്രദേശത്തുകൂടിയുള്ള റെയിൽഗതാഗതം, റോഡുഗതാഗതം എന്നിവയുടെ സാധ്യത -ചർച്ച

@ റയിൽ റോഡ്, റോഡ് നിർമ്മാണം നേരിടുന്ന പ്രശ്നങ്ങൾ

@ സാമ്പത്തിക ബാധ്യത

@ നദികൾ ഉണ്ടെങ്കിലും ഫലപ്രദമായി ഗതാഗത യോഗ്യമാവുന്നില്ല. എന്തു കൊണ്ട്

- വാസസ്ഥലങ്ങളുടെ വിന്യാസം എങ്ങനെ ?
- വ്യോമഗതാഗതത്തിന്റെ ഫലപ്രാപ്തി എത്രത്തോളം ?

പ്രവർത്തനം: 7

ചില ഭൂവിവരങ്ങളുമായി ബന്ധപ്പെട്ട സൂചനകൾ നൽകുന്നു. അവ ഏതേതു ഭൂവിവരത്തെ സൂചിപ്പിക്കുന്നുവെന്ന് തിരിച്ചറിഞ്ഞ് എഴുതുന്നു. എഴുതിയവ എത്രത്തോളം ശരിയാണെന്ന് ഭൂപടവുമായി തട്ടിച്ചുനോക്കുന്നു. തുടർന്ന് അവ അനിയോജ്യമായ ചിഹ്നങ്ങളുപയോഗിച്ച് ഇന്ത്യയുടെ രൂപരേഖയിൽ അടയാളപ്പെടുത്തുന്നു.

ഭൂവിവരങ്ങളുമായി ബന്ധപ്പെട്ട സൂചനകൾ

- a ഉപദ്വീപിയ പീഠഭൂമിയിലെ നീളമേറിയ പർവതനിര
- b ഉപദ്വീപിയ പീഠഭൂമിയിലെ നീളമേറിയ നദി
- c മൈക്കാലനിരകളിൽ നിന്നും ഉൽഭവിച്ച് പടിഞ്ഞാറോട്ടൊഴുകുന്ന നദി
- d ഉത്തരപർവതമേഖലയിൽ ഏറ്റവും വടക്കുഭാഗത്തു സ്ഥിതിചെയ്യുന്ന പർവതനിര
- e ഛത്തിസ്ഗഡ് സംസ്ഥാനത്തിന്റെ മധ്യഭാഗത്തു സ്ഥിതി ചെയ്യുന്ന ഇരുമ്പുരുക്കുശാല
- f ഇന്ത്യയുടെ ഏറ്റവും തെക്കുഭാഗത്ത് സ്ഥിതിചെയ്യുന്ന പ്രധാന തുറമുഖം
- g മാർ മരുഭൂമി സ്ഥിതിചെയ്യുന്ന സംസ്ഥാനം
- h പശ്ചിമ റെയിൽവെയുടെ ആസ്ഥാനം
- i ഛത്തിസ്ഗഡിനും രാജസ്ഥാനും ഇടയിൽ സ്ഥിതിചെയ്യുന്ന സംസ്ഥാനം

തുടർപ്രവർത്തനം

മുകളിൽ സൂചിപ്പിച്ചിട്ടുള്ള പ്രവർത്തനം പൂർത്തീകരിച്ചു കഴിഞ്ഞാൽ കുട്ടികൾക്കു നൽകേണ്ട അടുത്ത പ്രവർത്തനം ചെറിയ ഗ്രൂപ്പുകളിൽ ഭൂവിവരങ്ങളുമായി ബന്ധപ്പെട്ട സൂചനകൾ വികസിപ്പിക്കലാണ്. ഇതിനായി താഴെ നൽകിയിട്ടുള്ള സൂചകങ്ങൾ ബോർഡിൽ രേഖപ്പെടുത്തണം.

- | |
|---|
| <ul style="list-style-type: none"> * തുറമുഖം * വ്യവസായനഗരം * റെയിൽവെ ആസ്ഥാനം * നദി * പർവതം * സംസ്ഥാനം |
|---|

ഓരോ ഗ്രൂപ്പും തയാറാക്കുന്ന സൂചനകൾ മറ്റു ഗ്രൂപ്പുകൾക്ക് കൈമാറുന്നു. കൈമാറി കിട്ടിയ ഗ്രൂപ്പുകൾ അവ പരിശോധിച്ചു ഭൂവിവരങ്ങൾ കണ്ടെത്തുന്നു. കണ്ടെത്തലുകൾ അവതരിപ്പിക്കുന്നു. തെറ്റുകൾ തിരുത്തി ധാരണകൾ രൂപപ്പെടുത്തുന്നു.

